

# EJÉRCITO ECUATORIANO

MIP-16-01



## MANUAL DE EMPLEO DE LA BRIGADA DE SELVA

COMANDO DE EDUCACIÓN Y DOCTRINA DEL EJÉRCITO  
2013

Comando de Educación y Doctrina del Ejército  
Edición 2013  
Quito - Ecuador



## COMANDO DE EDUCACIÓN Y DOCTRINA DEL EJÉRCITO

### MANUAL DE EMPLEO DE BRIGADA DE SELVA, MIP-16-01

**JORGE ANIBAL PEÑA COBEÑA**  
**GENERAL DE DIVISIÓN**  
**COMANDANTE GENERAL DEL EJÉRCITO**

#### **CONSIDERANDO:**

- Que,** *El Art. 345 de la Constitución vigente, considera a la educación como un servicio público que se prestará a través de instituciones públicas, fiscomisionales y particulares, y el Art. 162 ibídem, menciona que las Fuerzas Armadas sólo podrán participar en actividades económicas relacionadas con la Defensa Nacional, y podrán contribuir al desarrollo del país, a través de áreas estratégicas.*
- Que,** *El Comando General del Ejército a través del Comando de Educación y Doctrina, tiene como misión: “Gestionar la educación militar, educación regular y la generación de doctrina, con estándares de calidad y excelencia, a fin de preparar al personal, de acuerdo con las necesidades institucionales y nacionales”.*

**Que,** Es obligación del Comando del Ejército, a través del Comando de Educación y Doctrina, establecer normas que contribuyan al funcionamiento eficiente del Subsistema de Educación Militar, en cumplimiento a la Ley de Personal de Fuerzas Armadas y su Reglamento.

*En ejercicio de las atribuciones conferidas por el Art. 32.- lit. g), de la Ley Orgánica de la Defensa Nacional,*

### **RESUELVE:**

**Art. 1ro.-** Aprobar el **MANUAL DE EMPLEO DE BRIGADA DE SELVA**, al mismo que se le clasifica como: **MIP-16-01**.

**Art. 2do.-** Derógase expresamente el manual anterior y demás disposiciones que se opongan a la presente norma.

**Art. 3ro.-** Disponer su ejecución.

### **Anótese y comuníquese**

*Dado en el Comando de Educación y Doctrina del Ejército, en Sangolquí, el 30 de mayo del 2013.*

**EL COMANDANTE GENERAL DEL EJÉRCITO**



**JORGE ANIBAL PEÑA COBENA  
GENERAL DE DIVISIÓN**



## INTRODUCCIÓN

La época actual se caracteriza por profundos cambios ambientales como: el calentamiento global, la deforestación, la escases de agua dulce, el incremento de zonas desérticas y el crecimiento demográfico de la población a nivel mundial, regional y nacional, los cuales inciden de manera determinante en la vida del ser humano; las organizaciones y los estados se cuentan entre los factores que influyen en estos cambios.

El tema ambiental permanece como una de las preocupaciones de la humanidad, somos poseedores de una gran biodiversidad, extensas reservas de recursos naturales y minerales; así podemos afirmar que en la Cordillera del Cóndor y en el sector de Zamora, existen yacimientos de oro, cobre y plata los mismos que tendrían una reserva de más de 13.700.000 onzas de oro, 480 millones de onzas de cobre y 22 millones de onzas de plata, también en el oriente existen recursos hidrocarburíferos importantes que pueden ser incorporados al sistema productivo del país; además en esta región fluye agua dulce la misma que forma parte de un tercio de agua dulce de la tierra; por lo que su preservación y la de los recursos estratégicos vitales son y serán objetivos cada vez más importantes. En este sentido, el estado ecuatoriano requiere contar con las Fuerzas Armadas que le permita proteger estos recursos.

El combate en la selva se ejecuta en áreas reducidas y con fracciones de tropa relativamente pequeñas, son esenciales: una instrucción adecuada, adiestramiento y adaptación de las tropas para las condiciones de la selva, además del equipamiento apropiado. El control de las fuerzas y la observación son difíciles, exigiendo un alto grado de iniciativa individual por parte de los comandantes, la vegetación y las dificultades de observación aumentan las necesidades de seguridad que frecuentemente es obtenida por medio del empleo de tropas de seguridad.

Las selvas son áreas extensas que disponen de una vegetación densa y de clima tropical. Se caracterizan por su exuberancia y riqueza de especies vegetales y animales, por una elevada

temperatura diurna, por los acentuados índices de pluviosidad y por la intensa humedad, generalmente, son drenadas por una intrincada red hidrográfica.

Un Ejército que cuenta con tropas organizadas y entrenadas adecuadamente de manera permanente, estarán en condiciones de emplearse en cualquier ambiente, se debe considerar además que el soldado estará sujeto a efectos de temperaturas extremas, terrenos escabrosos, fatiga y confusión, por tanto las tropas que sean capaces de enfrentar estas dificultades, tienen parte de la guerra en sus manos.

Con esta propuesta se determinará las consideraciones y bases doctrinarias para la organización, planificación, conducción y empleo de la Brigada de Selva en las operaciones especiales de selva, ya que la finalidad de este manual es normar el Empleo de la Brigada de Selva de acuerdo a sus capacidades y limitaciones en este tipo de escenario.

## ÍNDICE

INTRODUCCIÓN.....	v
-------------------	---

### CAPÍTULO I

#### GENERALIDADES

A. PROPÓSITO.....	1
B. ALCANCE.....	1
C. MISIÓN.....	1
D. ORGANIZACIÓN.....	1
1. Organización para el combate.....	1
2. Organización general.....	2
E. CAPACIDADES Y LIMITACIONES.....	3
1. Generalidades.....	3
2. Capacidades.....	3
3. Limitaciones.....	3

### CAPÍTULO II

#### MANDO Y CONTROL

A. INSTALACIONES DE MANDO Y CONTROL.....	5
1. Puesto de Mando Principal.....	5
2. Puesto de Mando de Combate.....	7
3. Puesto de Mando Alterno.....	8
4. Puesto de Mando de Retaguardia.....	8
B. PROCESO DE MANDO Y CONTROL.....	8
C. COMUNICACIÓN Y ENLACE.....	9

D. SEGURIDAD.....	10
-------------------	----

### **CAPÍTULO III**

#### **MANIOBRA**

A. GENERALIDADES.....	11
B. CARACTERÍSTICAS DE LAS OPERACIONES EN SELVA.....	12
C. FUNDAMENTOS DE LAS OPERACIONES EN SELVA.....	13
D. OPERACIONES FUNDAMENTALES.....	16
1. Operaciones ofensivas.....	16
2. Operaciones defensivas.....	27
3. Operaciones retrógradas y relevo.....	34
E. OPERACIONES ESPECIALES.....	37
1. Operaciones ribereñas.....	37
2. Operaciones de asalto aéreo.....	43

### **CAPÍTULO IV**

#### **APOYO DE COMBATE**

A. GENERALIDADES.....	51
B. ARTILLERÍA DE CAMPAÑA.....	52
1. Generalidades.....	51
2. Aspectos generales del empleo.....	51
3. Amunicionamiento.....	53
4. Fuegos.....	53
5. Observación.....	54
6. Comunicaciones.....	55
C. ARTILLERÍA ANTIAÉREA.....	55



1. Generalidades.....	55
2. Característica del empleo.....	55
D. APOYO DE INGENIERÍA.....	56
1. Aspectos generales de empleo.....	56
E. APOYO DE COMUNICACIONES.....	58
1. Aspectos generales de empleo.....	58
2. Sistema general de comunicaciones de la brigada.....	58
3. Componentes del sistema general de comunicaciones.....	59
4. Sistema alámbrico.....	61
5. Sistema mensajeros.....	61
6. Sistema óptico y acústico.....	62
F. AVIACIÓN DEL EJÉRCITO.....	62
1. Misiones de combate.....	63
2. Misiones de apoyo de combate.....	64
3. Misiones de apoyo de servicio de combate.....	64

## **CAPÍTULO V**

### **APOYO DE SERVICIO DE COMBATE**

A. GENERALIDADES.....	66
B. APOYO DE PERSONAL.....	67
1. Efectivos.....	67
2. Remplazos.....	67
3. Disciplina, ley y orden.....	68
4. Prisioneros de guerra.....	68
5. Registro de sepulturas.....	69

6. Moral y servicios de personal.....	69
C. APOYO LOGÍSTICO.....	70
1. Generalidades.....	70
2. Abastecimientos.....	70
3. Transportes.....	71
4. Sanidad.....	72
ANEXOS.....	73

# **CAPÍTULO I**

## **GENERALIDADES**

### **A. PROPÓSITO**

Este manual tiene como propósito normar la doctrina para el Empleo y Conducción de la Brigada de Selva considerando sus capacidades, limitaciones y características del escenario de empleo.

### **B. ALCANCE**

1. Proporciona las consideraciones básicas doctrinarias referente al Empleo de Brigada en la planificación y conducción de operaciones especiales en selva.
2. Capacita al Comandante y a su Estado Mayor, en el desarrollo del proceso de planeamiento, ejecución, coordinación y control de las operaciones de la Brigada.
3. Su contenido incluye aspectos importantes como: los fundamentos en las operaciones en la selva, el apoyo de combate y el apoyo de servicio de combate.
4. El presente manual deberá ser utilizado en concordancia con el Manual Conducción Militar (MIG-00-01), los reglamentos y manuales vigentes de las diferentes armas, servicios y especialidades.

### **C. MISIÓN**

La misión básica de la Brigada de Selva es ejecutar operaciones especiales en selva, mediante el fuego, el movimiento, el combate especial y combate cercano, a fin de destruir, neutralizar, capturar, mantener el terreno y controlar las áreas importantes, incluyendo su población y sus recursos.

### **D. ORGANIZACIÓN**

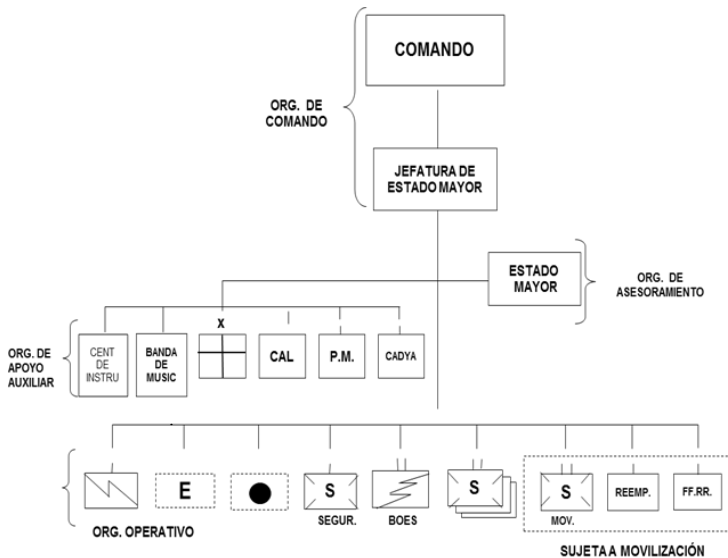
#### **1. Organización para el combate**

- a. La tarea más importante es la organización de las fuerzas para el combate, para el efecto se debe combinar armas y

unidades que éstas se integren y permitan el desarrollo de las operaciones en selva.

- b. La Brigada de Selva es una unidad táctica y administrativa conformada por batallones o similares y unidades menores, los mismos que por sus características se encuentran en capacidad de cumplir misiones especiales en selva.
- c. De acuerdo a las características del área de operaciones y dependiendo de la misión a cumplir puede ser reforzada con elementos de combate, apoyo de combate y apoyo de servicios de combate, primando en todo momento los principios de: Objetivo, Ofensiva, Sorpresa y Seguridad.

## 2. Organización general



**Nota:** Esta organización general será flexible, vista que las brigadas no disponen de una estructura estandarizada.

“Esta organización se mantendrá para tiempo de paz y cumplimiento de tareas administrativas, sin embargo, para operaciones, sus medios serán reorganizados por capacidades,

en unidades temporales, tipo agrupamientos tácticos”, de acuerdo a la misión, enemigo, terreno.

## **E. CAPACIDADES Y LIMITACIONES**

### **1. Generalidades**

Las capacidades y limitaciones de la Brigada de Selva, varían de acuerdo a la disponibilidad de unidades de Combate, Apoyo de Combate y Apoyo de Servicio de Combate, así como de los medios disponibles, también se debe considerar que sus capacidades y limitaciones están influenciadas por la misión, el terreno, la vegetación y las condiciones meteorológicas.

### **2. Capacidades**

- a. Ejecutar operaciones especiales en selva, en forma descentralizada o encuadrada en la División.
- b. Operar en todo tipo escenario.
- c. Realizar el despliegue de sus elementos de maniobra empleando medios motorizados, aéreos y/o fluviales, utilizando caminos, picas, ríos o condicionados a la orientación de la brújula, GPS y otros medios.
- d. Ejecutar operaciones ribereñas, conforme la disponibilidad de medios y personal capacitado para este tipo de operaciones.
- e. Emplear sus batallones en forma descentralizada.

### **3. Limitaciones**

- a. Limitada movilidad.
- b. Las características del terreno (orografía-hidrografía) y vegetación limitan la capacidad de movilidad a pie.
- c. Limitada movilidad fluvial por los ríos disponibles.
- d. Limitada potencia de fuego.
- e. Las características del terreno limitan el empleo de los

medios de comunicación.

- f.** El apoyo logístico es limitado.
- g.** Depende del Escalón Superior para realizar desplazamientos a mayores distancias.

## **CAPÍTULO II**

### **MANDO Y CONTROL**

#### **A. INSTALACIONES DE MANDO Y CONTROL**

El Sistema de Mando y Control de la Brigada de Selva, deberá proporcionar a los comandantes subordinados, libertad de acción para actuar en forma descentralizada y tomar decisiones en concordancia con la intención y misión del Escalón Superior.

Para alcanzar este objetivo es importante considerar que los planes son la base fundamental de ésta acción; pues, a través de ellos, el comandante subordinado debe conocer y entender la intención y el concepto de operación de su comandante superior, así como las responsabilidades de las unidades adyacentes y de apoyo, solo así, él puede anticiparse a los acontecimientos y cumplir su misión sin la necesidad de órdenes adicionales.

En el área de operaciones, el mando y control se verá afectado por el medio geográfico, siendo necesario el empleo de medios aéreos, (helicópteros).

Los sistemas de comunicaciones adecuados, las instalaciones de mando, organización apropiada para el combate y el empleo oportuno de los medios aéreos, facilitarán al comandante el control y coordinación de las operaciones de las unidades subordinadas, el ejercicio del comando y control se realiza a través del personal y medios que materializan las siguientes instalaciones:

#### **1. Puesto de Mando Principal (P.M.P)**

Es la instalación en el cual el Comandante y su Estado Mayor desarrollan sus actividades.

##### **a. Composición**

Está compuesto por el siguiente personal:

- 1) El Comandante de la Brigada.**
- 2) El Jefe del Estado Mayor.**

- 3) Los miembros del Estado Mayor General y sus respectivas secciones.
- 4) Los miembros del Estado Mayor Especial, necesarios para la operación.
- 5) El coordinador de apoyo de fuegos o su representante.

Los oficiales de personal y logística operan normalmente en el puesto de mando de retaguardia con su personal de apoyo, sin embargo, pueden temporalmente permanecer en el puesto de mando principal, dependiendo de la situación.

## **b. Funciones**

Las funciones del personal del Puesto de Mando Principal son:

- 1) Asistir en el comando y control mediante el mantenimiento del contacto.
- 2) Coordinación con las unidades del escalón superior, adyacentes y subordinadas.
- 3) Actualizando continuamente la situación del enemigo, planificando operaciones, analizando, difundiendo la información, sincronizando adicionalmente el apoyo de combate y de servicio de combate.

## **c. Operación del puesto de mando principal**

El personal debe estar en capacidad de proporcionar seguridad y continuidad a las operaciones militares.

La coordinación entre el P.M.P con las unidades de maniobra, apoyo de combate y de apoyo de servicio de combate debe ser continua, para asegurar la integración de la maniobra con los diferentes apoyos para el cumplimiento de la misión.

La vulnerabilidad del P.M.P se reduce a través de su capacidad para desplazarse rápidamente mediante la observación permanente de la disciplina de comunicaciones.



#### **d. Ubicación**

El Oficial de operaciones propone la ubicación general del P.M.P mientras que el Oficial de personal, en coordinación con el Oficial de comunicaciones, determinan el lugar exacto y a su vez el Oficial de personal planifica la distribución interna de los miembros del puesto de mando.

Las características del terreno para ubicar el P.M.P son:

- 1) Condiciones que permitan mantener el enlace eficiente con las unidades.
- 2) Disponer de elementos de seguridad.
- 3) Cubertura y encubrimiento.
- 4) Facilidad para la defensa aérea y terrestre.
- 5) Vías de acceso y redes viales.
- 6) Amplitud suficiente para facilitar la dispersión de sus elementos.
- 7) Disponibilidad de áreas para estacionamiento.
- 8) Suelo firme y consistente.
- 9) Proximidad a helipuertos o pistas de aterrizaje.

#### **2. Puesto de Mando de Combate (P.M.C)**

Se establece durante el desarrollo de movimientos, en tales circunstancias, el Comandante designa a los miembros del Estado Mayor que envíen un vehículo del puesto de mando principal adecuadamente equipado, para que actúe como puesto de mando de combate.

Si existieren los medios disponibles y si las condiciones lo permiten, se puede emplear un medio aéreo o blindado, para ejercer el comando y control; sin embargo, debe considerarse que su uso está supeditado a los factores de la decisión de la Sub Zona de Acción Táctica (S.Z.A.T) en su conjunto.

### **3. Puesto de Mando Alterno (P.M.A)**

Es aquel que se organiza para asumir las funciones vitales del puesto de mando principal, cuando este no puede seguir funcionando, generalmente la Brigada no organiza un puesto de mando alternativo, sin embargo, las instalaciones de mando de las unidades de maniobra y apoyo, a menudo pueden ser empleadas como puestos de mando alternos de la Brigada.

### **4. Puesto de Mando de Retaguardia (P.M.R)**

El puesto de mando de retaguardia de la Brigada se localiza, siempre que sea posible, en el Área de Apoyo Administrativo (A. A. A).

El oficial de logística de la Brigada tiene la responsabilidad de colaborar con el Estado Mayor en lo que se refiere al funcionamiento, seguridad y dislocamiento del puesto de mando de retaguardia, adicionalmente integra los planes de seguridad del área de retaguardia y coordina su ejecución con los comandantes de las unidades responsables.

## **B. PROCESO DE COMANDO Y CONTROL**

El proceso de comando y control de la Brigada involucra la planificación, coordinación, ejecución y sincronización de las acciones de las unidades de combate, apoyo de combate y apoyo de servicio de combate.

1. Los aspectos que el comandante debe considerar para ejercer el comando y control son los siguientes:
  - a. Empleo eficiente del tiempo disponible.
  - b. Realizar reconocimientos en el terreno.
  - c. Mantener la flexibilidad en todo momento.
  - d. Planificación centralizada y ejecución descentralizada.
  - e. Establecer una misión concisa y clara.
  - f. Empleo sincronizado de los medios.

- g. Designación y mantenimiento del esfuerzo principal.
- h. Priorización de los medios de comunicaciones.
- i. Comprensión clara de su misión.
- j. Disponibilidades de los medios de transporte aéreo y terrestre.

Los planes son la base para iniciar las operaciones por lo tanto, el Comandante y su Estado Mayor deberán observar los lineamientos establecidos en el proceso para la toma de decisiones y la doctrina considerada, para cada una de las acciones; pero, es necesario que se visualicen las variaciones que pueden sufrir los planes durante las acciones. Después de impartida la orden de operaciones tácticas las unidades de la Brigada son normalmente conducidas mediante órdenes fragmentarias.

En la planificación de las operaciones tácticas, el Comandante de la Brigada concentra su atención en el desarrollo del concepto de la operación que le permite cumplir su misión acorde a la intención del Comandante de la División.

La planificación es continua y debe ser realizada en forma rápida para proporcionar suficiente tiempo para la preparación, coordinación y planificación a las unidades subordinadas.

La planificación debe ser simple y concisa, de fácil comprensión para evitar las dificultades en la ejecución y conducción; la intención del Comandante de Brigada debe ser clara, a fin de permitir la continuidad de las operaciones tácticas, aun cuando se presenten dificultades en las comunicaciones.

### **C. COMUNICACIÓN Y ENLACE**

El Comandante de la Brigada, a través de la Compañía de Comunicaciones, es el responsable de establecer y mantener el enlace con sus unidades.

Las responsabilidades son:

- Del escalón superior al escalón subordinado.

- De la unidad de apoyo a la unidad apoyada.
- De la unidad reforzada a la unidad que refuerza.
- De izquierda a derecha.

El Comandante para materializar el enlace establece las siguientes redes de comunicaciones:

- Red del Comandante.
- Red de mando.
- Red administrativa.
- Red de apoyo de fuegos.
- Red de alarma.

#### **D. SEGURIDAD**

La seguridad niega al enemigo el conocimiento de nuestras acciones antes, durante y después de las operaciones, por lo que las medidas de seguridad deben mantenerse en forma permanente; éstas son parte integral de la planificación, del entrenamiento y de las operaciones de combate en todos los niveles de mando.

El Oficial de Operaciones es el principal responsable de las medidas y acciones de seguridad de la Brigada, apoyado por el Oficial de Inteligencia.

El B-3 en las tareas a los repartos subordinados designa la fuerza de seguridad para el área de retaguardia de la zona de operaciones tácticas y establece el mando, medios y misión, para el efecto el Comandante de la Fuerza de SEGAR elabora el plan respectivo.

## **CAPÍTULO III**

### **MANIOBRA**

#### **A. GENERALIDADES**

El combate en selva se ejecuta y se conduce en áreas reducidas con pequeñas unidades, el éxito de estas operaciones depende del entrenamiento apropiado, la disciplina, la iniciativa, la acción personal del comandante y del equipo adecuado manteniendo una condición física y médica apropiada.

Una fuerza capaz de actuar fuera de senderos y de mantenerse largo tiempo bajo la influencia de las condiciones extremas de la selva, posee una gran ventaja.

Se debe asegurar el control de las unidades; sin embargo, las formaciones adoptadas deben ser lo suficientemente flexibles para que permitan un rápido despliegue bajo condiciones de observación limitada y vulnerabilidad al fuego. Las unidades se desplazan en columna y con apropiada seguridad tomando intervalos de acuerdo a la visibilidad y a la posibilidad de ejecutar un control efectivo tanto del personal militar como del terreno.

La maniobra consiste en bordear las posiciones del enemigo para atacarlo por el flanco, frente o retaguardia, generalmente, el movimiento se mide en términos de tiempo más que en distancia, el empleo de los medios aéreos es importante para la ejecución de este tipo de operaciones.

El entrenamiento tiene por finalidad capacitar a las tropas para desplazarse a campo través, genera confianza en sus conocimientos técnicos para el combate y permite desarrollar la iniciativa, capacidad para utilizar los recursos existentes en su provecho considerando a la selva como una aliada y los ríos como vías de aproximación. Las armas y equipo deben permitir el máximo de movilidad a través de terrenos difíciles y bajo condiciones meteorológicas adversas.

## **B. CARACTERÍSTICAS DE LAS OPERACIONES EN SELVA**

El terreno y la vegetación limitan el movimiento, la observación, los campos de tiro, la maniobra y las comunicaciones, el encubrimiento aumenta la posibilidad de lograr la sorpresa, obligando el empleo de importantes efectivos en misiones de protección.

Los procedimientos de combate se adaptan, principalmente, a las misiones impuestas, por el terreno, la vegetación y las condiciones meteorológicas, en la selva existen reducido número de caminos y picas disponibles; a menudo, hay que construirlos a medida que progresa el movimiento. La configuración de la selva es un obstáculo serio para el movimiento, la vegetación espesa, los ríos, las colinas de pendiente pronunciada y acantilados, los cursos de agua invadibles y los pantanos obstaculizan el movimiento, generalmente el movimiento de vehículos se canaliza, a las vías disponibles. El movimiento a pie a campo través resulta lento y difícil; la movilidad a las zonas selváticas se logra eficazmente mediante el desplazamiento aéreo.

Los ríos son las mejores vías de comunicación y de abastecimiento, el terreno no es uniforme, varía desde el tipo de selva alta cubierta de vegetación, hasta la selva baja, llana y pantanosa, todas las dificultades propias de las operaciones en selva, aumentan en proporción directa a la magnitud de la fuerza que interviene.

El terreno clave en la selva incluye picas, ríos navegables, nudos de comunicaciones, áreas de terreno que permitan el embarque y desembarque de medios, entre otros, estos accidentes son difíciles de identificar debido a la limitada cartografía actualizada, el valor del terreno elevado es limitado por las restricciones en observación y campos de tiro.

El alcance de la radio se reduce debido a la vegetación, al terreno y los circuitos alámbricos, son difíciles de instalar y mantener cuando hay lugares despejados, el empleo de aviones o helicópteros para dejar y recoger mensajes es bastante satisfactorio.

Las medidas de salubridad e higiene son especialmente importantes, en vista de la dificultad para la evacuación de las bajas que permanecen en las instalaciones de la unidad un tiempo mayor que el acostumbrado. Por esta razón el apoyo de sanidad reviste especial importancia, el personal de sanidad debe estar familiarizado con las enfermedades selváticas, tropicales y disponer del equipamiento apropiado.

## **C. FUNDAMENTOS DE LAS OPERACIONES EN SELVA**

### **1. Beneficio del clima en la selva**

Acclimate y adiestre a sus fuerzas, de manera que se pueda sacar provecho a la selva, en lugar de temerle o tratar de neutralizar los efectos extremos de su clima y terreno.

### **2. Soldado de selva**

En la selva, el soldado tiene mayor capacidad de desplazamiento, puede ser transportado en helicópteros para lograr una concentración rápida y sorprender al enemigo.

### **3. Recursos esenciales de la Aviación del Ejército, que maniobran en la selva**

El uso de helicópteros en combate ha transformado la guerra en la selva, pues, se ha convertido en el principal elemento de apoyo, estos proporcionan una ventaja decisiva por los siguientes aspectos:

#### **a. Movilidad**

Se alcanza mayor rapidez en los desplazamientos mediante el uso de medios aéreos, la artillería de campaña puede desplazarse por helicóptero para apoyar a las unidades de maniobra que van a operar en lugares a los cuales no es posible llegar por medios terrestres.

La ingeniería también juega un papel muy importante apoyando con la movilidad y construcción de espacios para dar nuevas estrategias a las operaciones especialmente con la artillería.

## **b. Mando y control**

La selva dificulta a los Comandantes visualizar el área de operaciones, afectando a todo tipo de comunicaciones, utilizando el helicóptero se puede mantener el contacto visual constante y comunicación con los elementos de maniobra.

## **c. Logística**

Las vías de abastecimiento terrestre son limitadas y difíciles de construir en la selva, pudiendo ser destruidas por el enemigo o el clima, por lo que los medios aéreos se vuelven indispensables, especialmente en las zonas de combate.

## **d. Apoyo de fuego**

Los helicópteros artillados proporcionan a los Comandantes el apoyo de fuego, a su vez las unidades operan, en la mayoría de casos, sin el apoyo de la artillería, por lo que los helicópteros artillados se convertirán en el único apoyo de fuego disponible.

Pero en ciertas ocasiones la artillería cumplirá un papel muy importante por su característica principal que es la potencia de fuego en apoyo a todas las unidades que la requieran.

## **4. Emplazamientos sorprendentes**

La selva ofrece varios medios de abrigo y encubrimiento, facilitando la sorpresa.

## **5. Zonas inseguras de retaguardia en la selva**

Así como el atacante se aprovecha de las características de la selva, valiéndose de la infiltración y de las incursiones, de igual manera el defensor puede emplear las mismas consideraciones disponiendo de bases de combate y de apoyo de servicio de combate dentro de los perímetros defensivos y cerca de las reservas.

## **6. Patrullaje en la selva**

Cuando es activo y decidido ofrece las siguientes ventajas:



- a. Proporciona información actualizada.
- b. Aumenta la seguridad.
- c. Ayuda a obtener y mantener la iniciativa.
- d. Reduce la posibilidad de ser atacados por sorpresa.

## **7. Contacto con el enemigo a distancias cortas**

La vegetación limita la observación de tal manera que el contacto se realiza de cerca, éste es un momento clave, pues el Comandante de la Unidad que hace contacto debe inmediatamente iniciar con fuego agresivo, para luego maniobrar a fin de destruir al enemigo o por lo menos inmovilizarlo, mientras se realiza todo esfuerzo para concentrar fuerzas y lograr su aniquilamiento, convencidos de que si se pierde el contacto, se perderá la oportunidad de hacerlo.

## **8. Enfermedades que ocasionan pérdidas de la tropa**

El clima de la selva afecta la salud de las tropas, especialmente entre los soldados que no están aclimatados y que tienen poca o ninguna resistencia a muchas enfermedades endémicas. Si no se contrarrestan estos peligros para la salud, es posible que durante las operaciones en la selva existan más tropas hospitalizadas por enfermedad que por heridas ocasionadas por la naturaleza del combate.

Es necesario tomar medidas preventivas para evitar este problema, tales como la estricta observación de la higiene personal, la protección contra mosquitos, moscas, sanguijuelas, entre otros y una supervisión meticulosa por parte de los comandantes, para controlar las disposiciones impartidas por el servicio de Sanidad.

## **9. Combate descentralizado en la selva**

Las dificultades del terreno, la vegetación, las condiciones meteorológicas y la limitada visibilidad dificultan el empleo de unidades mayores (Brigadas-Divisiones) como un todo; por lo tanto, los combates en selva son ejecutados con frecuencia por

pelotones y compañías que por batallones y brigadas, el combate de selva se lleva a cabo mediante una serie de acciones realizadas por pequeñas unidades.

Los Comandantes Superiores deben elaborar planes sencillos y conceder mayor iniciativa y libertad de acción a los Comandantes Subalternos, las emboscadas, patrullajes e incursiones son los tipos de operaciones de combate particularmente apropiados al ambiente selvático.

## **D. OPERACIONES FUNDAMENTALES**

### **1. Operaciones ofensivas**

#### **a. Generalidades**

La dinámica en el campo de batalla y los principios generales de las operaciones ofensivas rigen también en el combate en selva; sin embargo, la aplicación de estos principios debe adaptarse a las condiciones que imponen el enemigo, el clima y el terreno en la selva.

En la ofensiva, el movimiento para establecer el contacto se ejecuta por pequeñas unidades que se desplazan por los corredores de movilidad, los movimientos de flanco son los más explotados; sin embargo, cuando se realiza un ataque frontal o una penetración a la posición enemiga, el esfuerzo principal debe ejecutarse a la mayor velocidad posible de tal forma, que permita cortar al enemigo sus vías de retirada.

La seguridad en la selva descansa principalmente en el empleo de patrullas de combate, seguridad y reconocimiento de composición variable, el éxito de cualquier ataque, especialmente cuando se trate de envolvimiento, depende fundamentalmente de la capacidad de los elementos de seguridad.

Las condiciones selváticas dificultan el empleo de la artillería y de los morteros, sin embargo, éstos deben emplearse en tanto que la situación lo permita, el ataque será ejecutado

durante horas diurnas contra posiciones enemigas fuertemente organizadas con la finalidad de penetrar las defensas y conquistar regiones de valor significativo.

El empleo de elementos transportados por aire o embarcaciones fluviales para desbordar el flanco del enemigo es de gran importancia, principalmente porque economizan tiempo y energías, la coordinación de tales operaciones es difícil, pero su efectividad impone su uso siempre que sea posible.

Debido a las restricciones que impone el terreno selvático y a la escasez de medios de obtención de informaciones e inteligencia, esta actividad adquiere mayor importancia en la selva que en otros ambientes

La profundidad sobre la cual se puede llevar un ataque depende en gran parte de la capacidad para abastecer a las fuerzas atacantes, en vista de que la magnitud de las operaciones ofensivas está limitada por la capacidad de reabastecer a la fuerza, las bases de operaciones son objetivos remunerativos para el ataque, el abastecimiento por aire es el más conveniente.

## **b. Fundamentos de la ofensiva**

Los siguientes son: los fundamentos básicos de la ofensiva y su aplicación en el ambiente selvático.

### **1) Ver el área de combate**

La selva oculta al enemigo, limita nuestra observación a sus posiciones y movimientos, pero, así mismo, la poca visibilidad también le impide formar un frente sólido; habrá brechas y puntos débiles en su defensa. Algunas de sus posiciones quedaran aisladas y sin el apoyo de fuego de las armas de pequeño calibre de otras posiciones, debido a la poca visibilidad y no a la gran distancia, para encontrar los puntos débiles del enemigo, el grueso de sus fuerzas y obtener información, los comandantes deben emprender

patrullajes constantes, operaciones agresivas de reconocimiento y aún operaciones de combate.

## **2) Concentrar una potencia de combate en el momento y lugar decisivos**

Para triunfar en un ataque contra unidades enemigas convencionales, se debe concentrar las fuerzas en un frente angosto donde el enemigo sea más débil, para lograr esto y con probabilidades de éxito, se debe engañar al enemigo respecto a la posición, hora de ataque, dirección y tamaño de las fuerzas de ataque.

La selva ayuda al comandante al engaño, por el excelente camuflaje que le proporciona, pero, por otra parte, restringe sus esfuerzos al limitar su movilidad terrestre y por consiguiente su capacidad para lograr la sorpresa al concentrar rápidamente sus fuerzas (los helicópteros y las embarcaciones pueden ser los medios que permitan una rápida reubicación de la fuerza). La selva favorece la infiltración de las tropas a pie para tomar un terreno clave, si un comandante logra concentrar fuerzas superiores de combate donde y cuando las necesita, la hora y el lugar que él escoja pasan a ser el punto y momento decisivo.

## **3) Neutralizar los fuegos del enemigo**

En este aspecto la selva obra a favor y en contra; a favor porque el encubrimiento que ofrece la selva en sí, es una forma de neutralización, ya que reduce la capacidad del enemigo de localizar, batir los blancos y en contra porque este mismo encubrimiento dificulta realizar nuestro fuego.

De todas maneras, si se logra neutralizar los fuegos enemigos y la maniobra de las fuerzas amigas es una gran ventaja que se obtiene sobre el enemigo.

## **4) Avanzar con la ayuda del fuego y la maniobra**

El ataque debe ser en un frente angosto y en profundidad;

las unidades de ataque que pierdan el ímpetu o se desorganicen deben ser sustituidas por nuevas unidades presionando a objetivos más profundos, una vez iniciado el ataque no se debe dar tregua al enemigo. En la selva resulta difícil mantener el ímpetu y ritmo de ataque, si este se pierde, unidades pequeñas enemigas, bien ocultas y apostadas, pueden demorar nuestro ataque y obtener ventaja de ello, el comandante debe estar listo para reforzar un ataque que pierda el ímpetu o para reorientar el grueso del ataque.

### **5) Atacar la retaguardia del enemigo**

El encubrimiento de la selva ayuda el avance sigiloso de las fuerzas alrededor o a través de las unidades avanzadas de combate del enemigo, para atacar sus puestos de mando, unidades de apoyo de combate y apoyo de servicio de combate. Un ataque en la retaguardia enemiga puede obligarle a abandonar las posiciones defensivas y a empeñar sus unidades de maniobra en contraataques improvisados, tarea que en la selva es muy difícil y peligrosa.

### **6) Proporcionar un apoyo constante**

A pesar de las restricciones que impone la selva a la movilidad, la Artillería, la Ingeniería, la Defensa Antiaérea, la Aviación del Ejército y otras Unidades de Apoyo de Combate, Apoyo de Servicio de Combate, deben conducir a las unidades de maniobra, las aeronaves y embarcaciones son a menudo la clave del éxito.

## **c. Planificación**

Las características especiales de las condiciones existentes en la selva ejercen diversidad de influencias sobre el combatiente y sobre las operaciones, siendo necesaria la ejecución de procedimientos adecuados para superarlas.

La planificación para operaciones ofensivas en selva no difiere substancialmente del que se realiza para operaciones en terreno normal, el orden lógico del PMTD, desde la recepción de la misión hasta la elaboración de órdenes, planes y la supervisión, es similar; además de seguir el PMTD, el Comandante debe considerar en el planeamiento los siguientes principios:

### **1) La simplicidad**

Constituye la base del ataque exitoso en la selva, un plan que implica maniobras complicadas en un terreno donde existe poca visibilidad está destinado a fracasar, un plan cuyo éxito depende del cumplimiento de horarios exactos e inmediatos por parte de las unidades de maniobra puede fácilmente fracasar en la selva.

### **2) Flexibilidad**

Es imprescindible tener un plan de ataque que sea flexible; que nos permita adaptarnos a las situaciones o circunstancias imprevistas que el enemigo o el terreno puedan presentarnos.

### **3) Medidas de seguridad de la fuerza**

Las zonas extensas y las necesidades de formaciones cerradas en la selva ocasionan situaciones donde las unidades atacan con frecuencia, con uno o ambos flancos expuestos.

La protección de flancos, el patrullaje agresivo alrededor de las unidades amigas, los movimientos alejados de las picas, así como la disciplina respecto a los ruidos y el uso de luces son medidas que ayudan a aumentar la seguridad.

### **4) El control**

Las medidas de control que se usan en la selva son:

- a) Selección de objetivos cercanos y bien definidos, lo

que permite coordinar los esfuerzos de las unidades subordinadas.

- b)** Se determina las líneas de infiltración amplias para que los elementos de infiltración puedan tener espacio de maniobra y puedan desplazarse sigilosamente.
- c)** Los límites se utilizan para controlar los ataques, pero casi nunca se emplean en los flancos expuestos que son tan comunes en la selva.
- d)** Cuando las unidades están ampliamente dispersas se establecen áreas de operaciones a la unidad de maniobra, en una zona de operaciones, nunca debe descuidarse las medidas de seguridad perimetral.

## **5) Integración de planes**

El apoyo de fuegos es esencial en la selva, como lo es en otro escenario el terreno abierto, el empleo de fuego de morteros livianos es fundamental, así como el apoyo aerotáctico y se debe posibilitar el empleo de la artillería de campaña.

Al igual que en otros ambientes, para las operaciones en el ambiente selvático se requiere de la integración de los planes anexos básicos, así como de aquellos que el comandante creyere conveniente elaborarlos, con el propósito de clarificar y asegurar el éxito en el cumplimiento de la misión.

### **d. Formas de maniobra**

Las formas de maniobra en la selva se las ejecuta tomando en consideración los aspectos doctrinarios, sin embargo, es necesario que el Comandante de Brigada y su Estado Mayor, tengan claro que en la selva estas maniobras sufrirán cambios determinados por el escenario. Por lo tanto la ejecución de cualquiera de las maniobras en selva, serán producto de la

decisión e iniciativa del comandante.

### **1) Penetración**

Se utiliza para destruir la continuidad de la defensa enemiga, dividiendo sus posiciones y destruyendo elemento por elemento; el ataque principal pasa a través de la posición defensiva del enemigo para tomar un objetivo profundo, esta forma de maniobra se asocia con el ataque organizado.

En la penetración de una posición enemiga, el éxito de un ataque, puede ser obtenido en corto plazo, si se aprovecha al máximo la cobertura y el encubrimiento, permitiendo que el escalón de ataque cierre sobre la posición enemiga sin ser detectado.

La selva ofrece las siguientes condiciones que favorecen la penetración:

- a)** Frentes enemigos con brechas, como resultado de la poca visibilidad y escabrosidad del terreno.
- b)** Restricciones en la movilidad terrestre del adversario.
- c)** Sorpresa para alcanzar resultados decisivos.

Se emplea la penetración, cuando no hay suficiente tiempo para montar una operación de envolvimiento por el terreno selvático y al descubrirse una debilidad en la posición del enemigo, una vez lograda la penetración en el dispositivo enemigo la Brigada puede realizar la explotación del éxito.



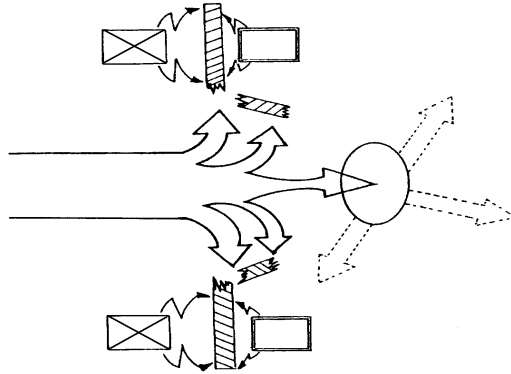


Figura 1-3. La incursión

## 2) Envolvimiento

En este tipo de maniobra, la fuerza de ataque principal o envolvente avanza alrededor o sobre las posiciones defensivas principales del enemigo, para tomar posiciones que cierren sus vías de escape posibilitándose su destrucción desde los flancos y la retaguardia.

Los ataques secundarios fijan al enemigo en posición, dificultando su reacción al ataque principal y obligándolo a combatir en varias direcciones simultáneamente, la sorpresa y una movilidad superior facilitan el envolvimiento.

Los tipos de envolvimiento pueden ser cortos o profundos, para lo cual se considera la separación existente entre el ataque principal y el secundario. En la selva el envolvimiento corto de poca profundidad, suele ser la maniobra apropiada por las siguientes razones:

- a) Los frentes enemigos por lo general tendrán brechas y blancos vulnerables.
- b) El encubrimiento de la selva favorece a la sorpresa.

- c) Un envolvimiento vertical en la selva aprovecha al máximo la rapidez, la sorpresa y disminuye el cansancio de las tropas.

Recuerde siempre que en un envolvimiento sobre el terreno, el movimiento por la selva toma mucho tiempo, la fuerza de envolvimiento puede tardar mucho tiempo para llegar a sus posiciones de ataque.

Esta forma de maniobra debe ser utilizada, pues favorece la obtención de resultados decisivos, una vez que la selva facilita la obtención de la sorpresa, el uso de medios aéreos, puede ser útil en la operación y aumentar las posibilidades de éxito. Esta maniobra posibilita el cerco aproximado y la destrucción del enemigo en la propia posición o en su fuga hacia el interior de la selva.

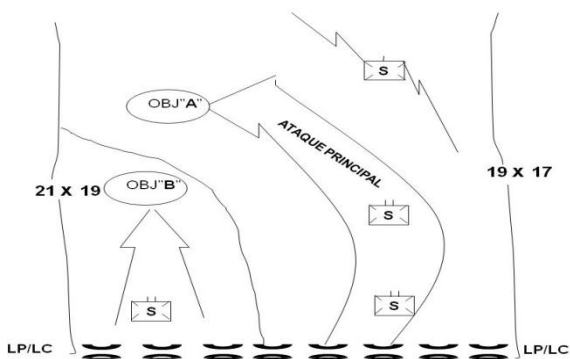


Figura 2-3. El envolvimiento

### 3) Variaciones del envolvimiento

#### a) El doble envolvimiento

En esta variación del envolvimiento, el atacante trata de pasar alrededor de ambos flancos del enemigo simultáneamente, necesitando de una potencia de combate superior.

Para ejecutar el doble envolvimiento la Brigada necesita ser reforzada convenientemente, disponer de los suficientes medios aéreos (helicópteros) y fluviales empleándose contra un enemigo débil.

Se debe considerar que este tipo de maniobra es muy difícil de controlar en escenarios normales, mucho más en terreno selvático.

### **b) Cerco**

Esta variación de envolvimiento proporciona la mayor posibilidad de fijar al enemigo en posición, permitiendo su captura o aniquilamiento sistemático.

El cerco es una maniobra de difícil ejecución que generalmente requiere de superioridad en efectivos, la ejecución de operaciones de asalto aéreo aumenta la posibilidad de éxito, el encubrimiento que ofrece la selva facilita la operación del cerco, la sorpresa es esencial.

La ocupación inicial de la línea de cerco es la fase más difícil y decisiva de la operación, tras el cerco inicial, la destrucción del enemigo se realizará metódicamente mediante fuego y maniobra al cerrar el cerco en forma simultánea y controlada. A medida que se cierra el cerco, algunas unidades pueden retirarse de esa línea, uniéndose a la reserva para impedir la ruptura del enemigo.

Contra fuerzas enemigas reducidas, toda la zona cercada puede ser limpiada por el estrechamiento progresivo del cerco, para fuerzas de mayor magnitud será preciso otra acción que no sea el estrechamiento.

Las técnicas que pueden ser utilizadas son:

- (1) División de cerco.
- (2) Yunque y martillo.

(3) Operación tipo rastrillo.

(4) Saturación por el fuego.

#### **4) Infiltración**

Tiene por finalidad dislocar efectivos en la retaguardia del enemigo, penetrando, desbordando o envolviendo su dispositivo para el cumplimiento de misiones decisivas, con sorpresa y con un mínimo de bajas, esta forma de maniobra se facilita en la selva, por la protección que brinda la misma.

Las principales limitaciones en cuanto al valor de la fuerza se dan por las dificultades del apoyo logístico, de la coordinación y control por la dificultad de conducir a una fuerza el momento de realizar las acciones en el objetivo, la infiltración para las tropas de valor hasta compañía es relativamente simple, debiendo ser ejecutado por grupos pequeños, itinerarios distintos y con puntos de reunión conocidos y fácilmente identificables.

Durante la infiltración, las tropas deben mantenerse lo menos dispersas posible, debido a las dificultades de coordinación y control. Los locales previstos para la reunión deben ser de fácil identificación y si fuera el caso, permitirán la llegada de los medios necesarios para una evacuación o una exfiltración.

La infiltración debe ser ejecutada penetrando a través del dispositivo enemigo, pudiendo utilizar itinerarios distintos. Las tropas adoptarán una formación de combate, desdoblándose, después de reagruparse en el interior del dispositivo enemigo o en su retaguardia,

Esta forma de maniobra será la más adoptada, sea por las sub unidades, o por los escalones superiores, pudiendo ser realizada a pié, a través de la selva, empleando medios fluviales y medios aéreos.

Las misiones asignadas a las fuerzas de infiltración pueden ser:

- a) Conquista de terreno clave, en apoyo de la misión de la brigada.
- b) Destrucción de los medios de apoyo de fuego, puestos de mando, centros de comunicaciones, instalaciones logísticas, medios.
- c) Obtener informaciones.
- d) Hostigar y aislar a las posiciones defensivas enemigas.

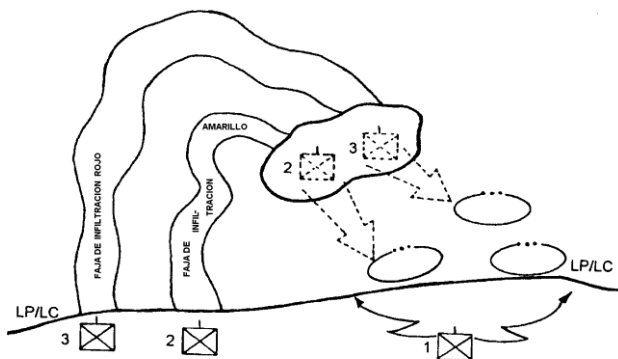


Figura 3-3. La infiltración

## 2. Operaciones defensivas

### a. Generalidades

La defensa se asegura controlando los caminos principalmente los ríos, en razón de su importancia para el dominio en la selva, las áreas defensivas se escalonan en profundidad en base a una defensa perimetral.

Se toman medidas especiales de seguridad para enfrentar las acciones de infiltración del enemigo, debido a que ellas son ampliamente favorecidas por las características del terreno.

Las reservas se ubican de modo que puedan trasladarse rápidamente para ejecutar un contraataque sobre cualquier parte de la posición; por tal razón, se debe construir una red de picas y helipuertos que permitan ejecutar los desplazamientos con rapidez, para lo cual se deba disponer de medios fluviales y aeronaves que faciliten este desplazamiento.

## **b. Fundamentos de la defensa**

Los fundamentos básicos de la defensa en terreno normal, son aplicados en las operaciones defensivas en selva.

### **1) Uso apropiado del terreno**

El defensor mantiene el control de aquellas partes del terreno que sean esenciales para la observación, las comunicaciones, la maniobra de la reserva y un adecuado apoyo de fuegos, niega al enemigo la utilización del terreno que pueda comprometer el éxito de su defensa.

Se aprovechan los obstáculos existentes y la naturaleza propia de la selva, para reforzar la posición o canalizar al enemigo hacia sectores adecuados y contraatacar.

### **2) Apoyo mutuo**

Las fuerzas son ubicadas y los fuegos planificados lateralmente en profundidad para proporcionar apoyo mutuo entre las fuerzas en forma coherente con el cumplimiento de la misión asignada.

### **3) Defensa en profundidad**

Las unidades se ubican en profundidad para que la defensa detenga o canalice al enemigo, a fin de permitir la ejecución del contraataque; la profundidad en la defensa se obtiene mediante el despliegue apropiado de fuerzas y la preparación de posiciones eventuales, se suplementan al bloqueo en profundidad.

#### **4) Defensa en todas las direcciones**

La unidad debe estar capacitada para hacer frente a un ataque llevado a cabo desde cualquier lugar y dirección, consecuentemente se dispondrá para defenderse en los 360°, mediante una adecuada distribución de sus fuerzas.

#### **5) Seguridad**

En todos los niveles de comando se adoptan las medidas de seguridad, para proporcionar alerta e informaciones oportunas sobre el desplazamiento del enemigo que se aproxima y negarle a éste información sobre el dispositivo defensivo, tales medidas consisten en el camuflaje, la contrainteligencia y el control de fuegos.

#### **6) Empleo máximo de las operaciones ofensivas**

El patrullaje agresivo, las emboscadas, incursiones, los ataques de desarticulación y los contraataques, son los medios mediante los cuales se mantiene el espíritu ofensivo.

#### **7) Coordinación del plan de obstáculos y fuegos**

El éxito de un plan de defensa, requiere de la cuidadosa integración y coordinación del plan de obstáculos y el de fuegos.

### **c. Limitaciones y ventajas que impone la selva en la defensa**

#### **1) Limitaciones**

- a) La espesa vegetación y el terreno accidentado absorbe el potencial humano.
- b) La poca visibilidad:
  - (1) Aumenta la facilidad con que el enemigo puede aproximarse a las posiciones amigas sin ser descubierto.

- (2)** Predispone al enemigo a emplear tácticas de infiltración.
- (3)** Favorece la probabilidad de ser atacado desde cualquier dirección.
- c)** Los campos de tiro son reducidos.
- d)** Carece de contacto visual entre las unidades, lo que impide el uso de fuego directo y apoyo mutuo entre algunas posiciones.
- e)** Las líneas de comunicación terrestres son limitadas y vulnerables a los ataques enemigos.
- f)** La forma de defensa en cada una de las posiciones o puntos fuertes, en casi la totalidad de los casos es perimetral.
- g)** Normalmente, las posiciones defensivas en la selva son complementadas con material explosivo, granadas de distinto tipo, trampas y otros que constituyen un peligro adicional ya que debido a esto puede aumentar el número de bajas o proporcionar indicios al enemigo, para que sea detectada la posición defensiva.

## **2) Ventajas**

- a)** La densa vegetación permite ocultar las posiciones contra el reconocimiento aéreo y terrestre, por lo tanto, contribuye a engañar al enemigo respecto al dispositivo defensivo.
- b)** La selva es un obstáculo natural; el uso hábil del terreno junto con los obstáculos naturales le permite el defensor aumentar su seguridad y organizar su posición defensiva.
- c)** Generalmente el defensor estará familiarizado con la zona, lo cual permite asegurar su posición y cubrir las posibles vías de aproximación del enemigo en



todas las direcciones.

#### **d. Planificación**

El planeamiento de la defensa en selva sigue los principios y el proceso normal de planificación, más las peculiaridades específicas.

Para la planificación se debe considerar que el área a defender debe ser profunda, tendiente a desgastar al enemigo, los batallones operarán descentralizadamente, la ejecución y conducción de la defensa reposará en el mantenimiento de posiciones de bloqueo, que permitan el control de avenidas de aproximación y la ejecución de acciones ofensivas oportunas por pequeñas fuerzas.

#### **e. Formas de defensa**

Las formas de defensa son las siguientes:

- 1) Defensa móvil.
- 2) Defensa en posición.

En su forma clásica, no están en condiciones de producir los efectos y resultados que se esperan en las operaciones defensivas en la selva, salvo alguna situación especial en que el terreno favorezca la adopción de una de éstas formas.

La selva propiamente favorece una variación de la defensa de área, basándose en una red de posiciones defensivas, organizadas en frente y profundidad, estas posiciones pueden ser defendidas como puntos fuertes o utilizarse como bases para dominar la selva circundante o para organizar emboscadas a lo largo de las avenidas de aproximación enemigas.

Los puntos fuertes de mayor importancia deberán estar sobre las localidades, pues éstas ofrecen en su interior instalaciones y obstáculos proporcionados por las construcciones, en la parte externa deben existir campos de tiro y observación para lo cual debe desbrozarse la vegetación a una distancia

adecuada; las dimensiones de un punto fuerte deben proporcionar espacio para la dispersión y para la defensa en todas las direcciones.

En cada punto fuerte se establecen dos perímetros:

- **Interno**

Se localizan los elementos de defensa propiamente dicho.

- **Externo**

Se encuentra la seguridad inmediata conformada por puestos de escucha, pequeñas patrullas y posiciones de emboscada.

La selección y designación de estas posiciones se basará en el estudio cuidadoso del terreno, de las condiciones meteorológicas, de la misión y del enemigo (METT).

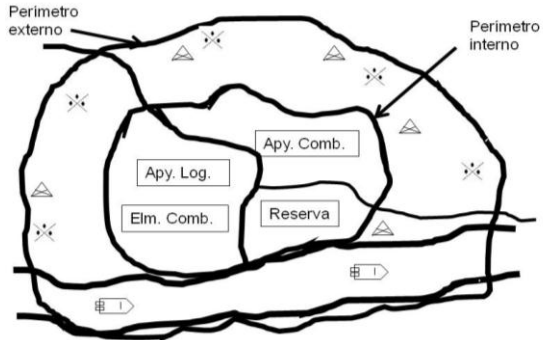
**Las posiciones defensivas se caracterizan en las siguientes:**

- En cada posición se tomarán medidas de seguridad periférica, es sumamente difícil cubrir todo el terreno con tropas, observación o fuego.
- De la misma manera no sería factible retener una línea defensiva continua en la selva y las posiciones de combate probablemente no podrán apoyarse mutuamente, por consiguiente, las invasiones enemigas pueden ocurrir fácilmente en la selva, donde el principio de defensa perimétrica se vuelve indispensable.
- Cada posición defensiva debe complementarse con cualquier sistema de seguridad adicional, de tal manera que se cubra cada uno de los lugares que físicamente no ha sido posible cubrirlos y que además, servirán como una forma de alarma contra la presencia de fuerzas enemigas.
- La defensa debe disponerse tanto en frente como en profundidad, tratando siempre de cubrir todas las posibles

vías de aproximación.

**La distribución de posiciones persigue varios propósitos:**

- La defensa en profundidad contribuirá una defensa adecuada del sector de responsabilidad asignado.
- El atacante procurará evitar los combates frontales y tratando de lograr la sorpresa mediante cualquier otro tipo de maniobra, la defensa, debe tener una profundidad considerable a lo largo de las rutas, de tal forma que nos permita controlar toda la zona y evitar que la fuerza enemiga pueda alcanzar el objetivo, que a más de colocar en una situación ventajosa, pueda significar la derrota de la fuerza defensiva.
- Permite desarticular el ataque enemigo en forma paulatina.
- Proporcionar tiempo al comandante para analizar la situación, determinar las intenciones del enemigo y tomar las acciones pertinentes.
- Las posiciones de combate deben estar situadas en el área específica de batalla, de manera que las tropas puedan desplazarse entre ellas con cautela y rapidez.
- Los obstáculos y barreras artificiales se deben usar conjuntamente con los obstáculos naturales que ofrece la selva, para canalizar al atacante hacia áreas de aniquilamiento.
- Los dispositivos de vigilancia, adquisición de blancos y observación deben instalarse en forma intensa.



*Figura 4-3. Punto fuerte*

### **3. Operaciones retrógradas y de relevo**

#### **a. Operaciones retrógradas**

##### **1) Generalidades**

Los movimientos retrógrados en la selva se ejecutan de acuerdo a los principios y finalidades que aquellos realizados en otro tipo de escenario.

De igual manera que en las operaciones ofensivas y defensivas en la selva, los movimientos retrógrados se conducen en forma descentralizada y generalmente son ejecutados por pequeñas unidades (compañía o inferiores), los mismos que en conjunto permiten la ejecución de la maniobra del Escalón Superior.

Estos movimientos se ejecutan para contrarrestar las ventajas con que cuenta el adversario o crear condiciones de combate favorables para las propias tropas.

El tipo de operación retrógrada que se lleva a cabo depende del propósito y la intención del Comandante.

## **2) Características de las operaciones retrógradas en la selva**

Las operaciones retrógradas en la selva se caracterizan por:

- a) La operación a lo largo de caminos, picas y vías fluviales; conjuntamente con el lanzamiento de incursiones contra la retaguardia enemiga a medida que ésta avanza, procurando desgastarla y retardarla.
- b) Los repliegues y retiradas deben ser ejecutadas a la luz del día, dada la facilidad de romper el contacto, en casos extremadamente especiales se deberán realizar durante la noche tomando en cuenta la dificultad y riesgo que esto implica.
- c) Se emplean pequeños elementos para retardar a las fuerzas enemigas que avanzan.

## **3) Tipos de operaciones retrógradas**

Los tipos de operaciones retrógradas consiste en:

### **a) Repliegue**

Debido a la cobertura y encubrimiento proporcionado por la selva, un repliegue bajo presión o sin presión puede basarse en la decepción.

La selva ofrece excelentes condiciones para el repliegue, de tal forma que este tipo de operación retrógrada es una acción táctica muy empleada por las unidades de selva; la vegetación densa y la visibilidad limitada, favorecen el repliegue de las unidades en contacto. Pequeñas unidades, familiarizadas con los itinerarios de repliegue, pueden impedir su uso por parte del enemigo y exigir el ataque en un frente estrecho u obligarlo a abrirse camino por los flancos.

Éstas y otras acciones retardan al enemigo, dando tiempo suficiente para permitir el repliegue de las tropas, de manera que el repliegue nocturno a pesar de su dificultad, no es una acción que debe desecharse; sin embargo, es esencial el perfecto reconocimiento de los itinerarios de repliegue.

El repliegue debería realizarse, evitando los caminos o picas por donde se cree que el enemigo pueda ejecutar emboscadas, las rutas, las áreas de reunión y las nuevas posiciones deben ser completamente localizadas aumentando la cantidad de guías.

### **b) Acción retardatriz**

Generalmente se conduce a lo largo o en las inmediaciones de los caminos y picas, unidades de pequeña magnitud bien entrenadas, pueden retardar fuerzas enemigas considerables, causando grandes pérdidas y desgaste prematuro.

En el escenario selvático, este tipo de operación retrógrada es una acción táctica compleja, razón por la que comúnmente se emplea al método en posiciones alternas, de esa forma se evita el desgaste prematuro del personal y se mantiene contacto permanente con el enemigo.

Un Comandante ingenioso puede utilizar la selva como un aliado para confundir y engañar al enemigo, ocultar astutamente sus posiciones e intenciones, canalizar al adversario para áreas donde pueda concentrar y emplear el máximo poder del fuego.

### **c) Retirada**

En las operaciones de selva, mantiene los mismos principios establecidos para este tipo de operación en otros escenarios.

## **b. Operaciones de relevo**

### **a) Generalidades**

Las operaciones de relevo, en la selva, se ejecutan siguiendo las mismas finalidades y consideraciones que en otro tipo de escenario, pero con las particularidades que el medio impone.

Sin embargo, en la selva es necesario considerar que debido a la naturaleza del terreno, a la dificultad de movimiento terrestre y la distancia a la que se encuentran las unidades, es necesario utilizar helicópteros y medios fluviales para realizar el relevo de las unidades en forma rápida y efectiva desde las áreas de reunión.

### **b) Tipos de operaciones de relevo**

Las Operaciones de relevo pueden ser de tres tipos:

- a)** Relevo en posición.
- b)** El sobrepasamiento.
- c)** El repliegue a través de una posición en retaguardia.

## **E. OPERACIONES ESPECIALES**

### **1. Operaciones ribereñas**

#### **a. Generalidades**

Son aquellas operaciones necesarias para lograr y mantener el control de un sistema fluvial de sus áreas contiguas y áreas ribereñas con la finalidad de destruir fuerzas enemigas y controlar el terreno. Su ejecución requiere mayor movilidad que la del enemigo, la misma que puede ser obtenida mediante el empleo de fuerzas de asalto aéreo o explotando al máximo la movilidad fluvial.

## **b. Conceptos**

### **1) Área ribereña**

Se denomina el lugar en que dispone de por lo menos un río, que constituye la vía esencial para el transporte, también existe una red de caminos cuyo papel es complementar la estructura del sistema de circulación.

**a)** Normalmente las áreas ribereñas presentan las siguientes características:

**(1)** Están dominadas por líneas de comunicación fluviales.

**(2)** Están sujetas a inundaciones periódicas a consecuencia de las lluvias o por el efecto del mar cuando están cerca del litoral.

**(3)** La superficie está cubierta por vegetación típica de terrenos anegados, pantanos, manglares y selvas.

**(4)** La población está distribuida en los márgenes de los ríos y en cuyas confluencias pueden existir núcleos urbanos de relativa importancia.

**(5)** Gran inestabilidad de las condiciones climáticas y meteorológicas.

**(6)** Carencia de recursos locales.

**b)** El control de las áreas ribereñas implica las siguientes medidas:

**(1)** Conquista, posesión y mantenimiento del terreno clave que permita controlar el movimiento en el área.

**(2)** Control de la población.

**(3)** Control de los cursos de agua.

**(4)** Superioridad aérea local.



## **2) Operaciones ribereñas**

Son todas las acciones militares destinadas a establecer y mantener el control de un área ribereña, detener, rechazar y destruir las fuerzas enemigas

El objetivo de estas operaciones es mantener el control de las vías fluviales y sus márgenes, para luego, a partir de éstas, conquistar y mantener las áreas terrestres interiores.

Una característica de estas operaciones es el empleo de las fuerzas utilizando medios fluviales, aéreos y terrestres (vehículos donde sea posible), y complementado con tropas a pie.

### **c. Finalidades**

Las operaciones ribereñas tienen las siguientes finalidades:

- 1) Conquista y mantenimiento del sistema fluvial.
- 2) Obtención y mantenimiento del control del área terrestre ribereña.
- 3) Localización y destrucción de las fuerzas enemigas.

### **d. Planeamiento de las operaciones ribereñas**

#### **1) Generalidades**

El planeamiento de éstas operaciones debe ser claro, preciso y conciso.

La naturaleza de éstas operaciones, requiere que se coordine y se integre minuciosamente el empleo de las fuerzas que van a actuar por tierra, con las fuerzas que utilizarán medios fluviales y aéreos.

En el planeamiento, es importante tomar en consideración el medio geográfico, los medios disponibles y la necesidad de mantener la continuidad y flexibilidad mínimas deseables de apoyo. En estas operaciones se debe hacer énfasis en la seguridad durante el movimiento.

## **2) Aspectos a tomarse en cuenta durante el planeamiento**

En el planeamiento de las operaciones ribereñas, el Comandante y su Estado Mayor deberán considerarlos siguientes aspectos:

- a) Misión.**
- b) Enemigo.**
  - (1) Composición.**
  - (2) Dispositivo.**
  - (3) Efectivos.**
  - (4) Tácticas.**
  - (5) Adiestramiento.**
  - (6) Logística.**
  - (7) Eficiencia de combate.**
- c) El área de operaciones.**
- d) Reconocimientos.**
- e) Bases de combate.**
- f) Rutas disponibles (fluviales, terrestres y aéreas).**
- g) Medios disponibles (fluviales, terrestres y aéreos).**
- h) Objetivos.**
- i) Movimiento al área de operaciones.**
- j) Seguridad.**
- k) Puntos de desembarco.**
- l) Plazos y horarios de empleo.**
- m) Apoyos.**
- n) Ejecución de las operaciones.**

## **e. Ejecución de las operaciones**

Tomando en cuenta la restricción de la movilidad, especialmente por la exuberante vegetación, los movimientos están condicionados a las rutas fluviales disponibles. Por este motivo adquieren gran significado los accidentes que permiten o controlan la circulación en el área ribereña, el papel fundamental de los ríos impone la utilización sistemática de medios fluviales para el transporte de tropas y abastecimientos.

La gama de medios para el transporte fluvial, terrestre y aéreo necesarios para el cumplimiento de la misión impone el empleo muy coordinado de fuerzas, constituyendo un sistema táctico operativo indivisible y un mando único con miras a la optimización de su eficacia. Con el propósito de disminuir la complejidad inherente a este tipo de operaciones, debe adoptarse diversas medidas por las fuerzas, tales como: una definición del comando de las operaciones, las misiones peculiares y las responsabilidades de cada unidad.

La existencia de espacios vacíos y no controlados, favorece la infiltración y la obtención de la sorpresa, por medio del empleo de tropas especiales en la ejecución de emboscadas e incursiones. Así mismo aumentan las medidas de seguridad que deben brindarse tanto a las instalaciones como al transporte de abastecimientos, para evitar la sorpresa, las fuerzas deben mantener un eficiente sistema de inteligencia, utilizar ampliamente el reconocimiento aéreo, moverse con sigilo, proveer escoltas de seguridad para los convoyes y proporcionar una adecuada protección a las instalaciones logísticas y puestos de mando. Las fuerzas de seguridad deben ser empleadas para asegurar la libre utilización de las avenidas de aproximación y rutas de movimiento por parte de las tropas y negarlas al enemigo.

El armamento ligero y de fácil transporte es amenaza constante para los medios fluviales militares, la vegetación

existente en las orillas de los ríos le proporciona camuflaje y son excelentes posiciones de tiro para su utilización.

La escasez de recursos locales, exige el desplazamiento hacia el área de operaciones, de toda clase de abastecimiento los mismos que serán entregados en las instalaciones logísticas desdobladas, para apoyar a los diferentes escalones.

#### **f. Organización de las fuerzas ribereñas**

Las fuerzas ribereñas son organizadas en función de la misión, de las características del área de operaciones del enemigo, medios y tiempo disponible. Generalmente, las necesidades de las unidades terrestres para el cumplimiento de la misión, determinan el valor y la organización de las fuerzas, medios fluviales y otras fuerzas de apoyo. Los elementos de combate pueden denominarse equipos de desembarco ribereños, un equipo de desembarco básico puede tener el valor de un pelotón de fusileros o equipo de combate y es transportado para el asalto en embarcaciones adecuadas para el área de operaciones, lo que facilitará el desembarco de las tropas, el apoyo de fuegos y logístico necesario.

Otro elemento constitutivo de las fuerzas ribereñas son las patrullas fluviales, las mismas que deben brindar protección de los embarcaderos para las fuerzas fluviales, montaje de retenes fluviales, abordajes, establecimiento de puestos de observación y escucha, y todas las medidas que permitan mantener el control del río.

Finalmente debe conformarse una fuerza de reserva, que pueda utilizar para su movimiento medios fluviales o aéreos y ubicado en un lugar lo cual pueda cumplir su misión en el menor tiempo posible.

#### **g. Control de las operaciones**

Los puestos de mando de las fuerzas ribereñas, se ubican en las bases de operaciones de los diferentes escalones, éstas

bases constituyen puntos focales de donde se irradian las operaciones y su respectivo apoyo, y hacia donde converge el apoyo logístico del escalón superior.

## **2. Operaciones de asalto aéreo**

### **a. Generalidades**

Son operaciones en que la fuerza de asalto (elementos de combate, apoyo de combate, apoyo de servicio de combate) utilizando la potencia de fuego, la movilidad y una integración total de los medios aéreos, maniobran en el campo de batalla bajo el control del Comandante terrestre para localizar, destruir o capturar a las fuerzas enemigas y mantener terreno clave.

En una operación de asalto aéreo las aeronaves son los medios que permiten llegar al área de combate, desarrollar la situación y realizar operaciones violentas proporcionando mayor profundidad y velocidad de desplazamiento de la potencia de combate.

Debido a la rapidez con que se ejecutan las operaciones de asalto aéreo y la toma de decisiones inmediatas ante situaciones imprevistas, se requiere un sistema eficaz de enlace; el éxito de una operación de asalto aéreo depende de cómo un Comandante emplea y controla sus fuerzas, con los medios de comunicación que dispone.

El helicóptero proporciona al Comandante de una fuerza la capacidad para dispersar y concentrar medios rápidamente en un lugar y tiempo adecuado, para influir en la situación táctica y luego extraer rápidamente esa fuerza, empleando si es necesario en un área diferente.

A fin de aprovechar al máximo la movilidad del helicóptero y con ello la sorpresa, el Comandante de la unidad terrestre incorpora en sus planes y operaciones de combate éstos medios aéreos y sus unidades de combate.

Las operaciones de asalto aéreo permiten al Comandante de la Brigada de Selva, realizar operaciones violentas proporcionando mayor profundidad y velocidad de desplazamiento de la potencia de combate de sus unidades.

Las operaciones de asalto aéreo se caracterizan por la rapidez para modificar la relación de fuerzas dentro del campo de batalla, mediante el desplazamiento aéreo de los medios, empleando aeronaves y unidades orgánicas del Ejército.

## **b. Organización de una fuerza de asalto**

Una operación de asalto aéreo se conforma de una fuerza táctica de asalto aéreo, la misma que se podrá organizar dos elementos o componentes fundamentales; el componente aéreo y el componente terrestre.

### **1) Componente aéreo**

Está constituido por helicópteros de asalto y de ataque.

La misión principal de los helicópteros de asalto es el transporte de las tropas y sus medios, hacia el área de empleo, así como el abastecimiento posterior para la operación.

La misión principal de los helicópteros de ataque es el reconocimiento y seguridad a las fuerzas en las diferentes fases de la operación.

### **2) Componente terrestre**

El componente terrestre se organiza en tres escalones:

#### **a) Escalón de asalto**

Está formado por elementos o unidades que tienen la finalidad de empeñarse en forma inmediata en combate.

### **b) Escalón de consolidación**

Está conformado por aquellos elementos de las armas y servicios, necesarios para mantener o incrementar el poder de combate del escalón de asalto.

En las operaciones de poca magnitud y corta duración no será necesario constituirlo.

### **c) Escalón de retaguardia**

Está formado por unidades o elementos, que no será necesario emplearse en forma inmediata en la zona del objetivo, este escalón podrá en algunos casos acompañar a la fuerza de enlace táctico.

## **3) Capacidades**

Las capacidades de la fuerza de asalto aéreo son:

- a)** Atacar posiciones enemigas desde cualquier dirección.
- b)** Atacar objetivos en áreas que no son accesibles si se utilizan otros medios.
- c)** Efectuar infiltraciones mediante helicópteros para infiltrar y exfiltrar fuerzas, cerca o en el área objetivo.
- d)** Concentrar, dispersar o volver a emplearse una vez exfiltradas para extender su área de influencia.
- e)** Colocar rápidamente fuerzas en puntos críticos ubicados en el área de combate.
- f)** Efectuar operaciones durante condiciones atmosféricas relativamente adversas.
- g)** Reaccionar rápidamente ante las oportunidades y necesidades tácticas.
- h)** Proporcionar vigilancia en áreas amplias.

#### **4) Limitaciones**

Se consideran aquellas que, de alguna manera, afectan a este tipo de operaciones, entre otras:

- a) Condiciones meteorológicas extremas, como por ejemplo: la niebla o lluvias torrenciales, que impiden o restringen el vuelo de los helicópteros.
- b) El tipo, volumen y la cantidad de armas de apoyo y equipo pesado que pueden ser transportados por aire al área objetivo son limitados.
- c) Dependencia de una línea de comunicación aérea una vez que la fuerza de asalto aéreo, haya sido infiltrada en áreas profundas de enemigo.
- d) Se requiere de superioridad del aérea local o que el área de operaciones del enemigo no esté adecuadamente defendida.
- e) La vulnerabilidad a la acción enemiga durante el aterrizaje, reorganización y despegue de áreas enemigas.
- f) Las aeronaves tácticas, los sistemas de defensa aérea y los de guerra electrónica del enemigo.

#### **5) Planificación**

La planificación estará caracterizada fundamentalmente por la simplicidad de los planes; esta planificación será desarrollada mediante una secuencia inversa (de atrás hacia delante), sin embargo, ésta deberá ser detallada tanto como el tiempo disponible lo permita, puesto que, normalmente se responde de forma inmediata a las resoluciones del Comandante, también se debe considerar como un factor importante el tiempo disponible que cumplen las unidades durante la operación.



## **a) Planes de la operación**

La operación de asalto aéreo deberá ejecutarse desarrollando los siguientes planes:

### **(1) Táctico terrestre**

El plan táctico terrestre constituye la base para el desarrollo de otros planes como: el de asalto para la conquista u ocupación de los objetivos, el de defensa de la zona de objetivos, el de enlace táctico y el de exfiltración, entre otros, dentro de este plan no debe omitirse el apoyo de la población local y el de las fuerzas propias que actúan en la retaguardia enemiga, en la zona del objetivo y sus inmediaciones.

Una vez que la fuerza terrestre conquiste y ocupe los objetivos, podrá continuar con otras operaciones como ofensivas, defensivas o de enlace, para esto deberá elaborar los planes correspondientes.

La reserva, generalmente será pequeña debido a que se debe prever la conquista simultánea de varios objetivos, lo que exigirá emplear la masa de los medios de este componente; ésta reserva será transportada con el escalón de asalto.

El plan táctico terrestre se desarrolla basándose en los principios fundamentales de las operaciones ofensivas, defensivas o retrógradas.

### **(2) De desembarque**

Este plan prevee la forma como las unidades de combate de la fuerza de asalto aéreo llega al área, al objetivo, a la hora, al lugar y en el orden apropiado que permita ejecutar el plan táctico.

El plan de desembarco es una guía para el comandante de la fuerza de asalto aéreo, referente

a la hora, lugar y orden de sucesión en que deben llegar las unidades, el Comandante de la unidad terrestre, en coordinación con el Comandante de la unidad aérea, es el responsable de la elaboración de este plan. (Anexo B).

### **(3) De movimiento aéreo**

Este plan proporciona la guía para el movimiento coordinado de la unidad de combate de la fuerza de asalto, hacia el interior de la zona de acción, en el orden de sucesión requerido para apoyar el plan de desembarco.

El plan de movimiento aéreo apoya al plan táctico terrestre y está basado en la guía para el plan de desembarco, el Comandante de la unidad aérea, es responsable de la preparación del plan de movimiento aéreo, éste contiene el diagrama de la ruta de vuelo y la tabla de movimiento aéreo, como puntos de chequeo, así como la información referente a las formaciones, altura, velocidades de vuelo y los procedimientos para el control del tráfico aéreo. (Anexo C).

### **(4) De embarque**

Este plan apoya al plan de movimiento aéreo, selecciona la zona de embarque, establece la prioridad de embarque determinada por el comandante para cada unidad; incluye los planes para el movimiento de las tropas, los abastecimientos y el equipo a la zona de embarque, el orden de sucesión de carga de los helicópteros y se usa como base para la orientación de las tropas.

Se debe considerar factores tácticos, requerimientos de aviación, áreas para ubicación de las tropas y un punto de coordinación general. (Anexo D).

## **(5) De alistamiento**

El plan de alistamiento es aquel que imparte as disposiciones para la preparación de la operación asignando la zona o zonas de embarque, la aproximación hacia ellas y fundamentalmente la familiarización de las tropas tanto con el área, la ubicación y conocimiento de cada uno de los medios aéreos a utilizar; a ello se incluye el armamento y equipo a emplear. (Anexo E).

## **6) Ejecución**

En el asalto aéreo las unidades pueden desembarcar sobre los objetivos iniciales o en sus inmediaciones, para de allí realizar un ataque, en lo posible el desembarco debe ejecutarse cerca al objetivo, al menos que el terreno o el enemigo lo impidan, posteriormente debe establecerse una defensa perimetral para brindar seguridad a los objetivos iniciales.

La organización y ocupación de las posiciones, deberá permitir cubrir las principales rutas de acceso a la posición, la vigilancia del terreno no ocupado entre las áreas defensivas se cubrirá por medio de puestos de observación y escucha y sensores en el caso de disponerlos; se debe emplear al máximo el apoyo de fuego, campos minados, obstáculos naturales o artificiales, esto principalmente cuando se realiza una defensa de la posición.

Se designarán fuerzas de seguridad delante del límite anterior de la defensa perimetral, las que cumplirán su misión a través de un continuo patrullaje, manteniendo una reserva con el máximo de movilidad posible.

Se debe tener especial cuidado en la ejecución de la exfiltración, la misma que puede ser ejecutada bajo la presión del enemigo o sin presión, la exfiltración requiere el

movimiento previo de la fuerza de asalto aéreo de sus posiciones hacia una zona de embarque.

En la exfiltración las fuerzas se tornan vulnerables a un ataque enemigo, por lo que deben ser tomadas todas las medidas de seguridad para su cobertura y embarque, a través de un plan de fuegos y fuerzas de seguridad.

Se debe hacer énfasis en asegurar toda el área desde tierra, con el propósito de salvaguardar las aeronaves empleadas y que puedan cumplir eficientemente la misión.

## **CAPÍTULO IV**

### **APOYO DE COMBATE**

#### **A. GENERALIDADES**

El Comandante de la Brigada de Selva, es responsable por el empleo eficiente de las unidades de maniobra, así como de apoyo de combate orgánico de la unidad y de aquellas que sean puestas bajo su control directo como las unidades de: Artillería de Campaña, Artillería Antiaérea, Ingeniería y Aviación del Ejército.

Además es responsable de la integración del Plan de Apoyo de Fuegos, a fin de que éste se complemente en beneficio de la misión.

#### **B. ARTILLERÍA DE CAMPAÑA**

##### **1. Generalidades**

Las peculiaridades de las condiciones meteorológicas y del terreno, particularmente limitan la observación, la restricción de los campos de tiro, la escasez o inexistencia de vías, originan grandes problemas para las unidades de Artillería, por lo tanto se dificulta ejercer el mando, el establecimiento de los enlaces y comunicaciones, la selección, el movimiento y ocupación de la posición, el abastecimiento de las unidades y la ejecución del fuego.

##### **2. Aspectos generales del empleo**

###### **a. Dislocamiento**

Las condiciones de la selva imponen mayores restricciones en el movimiento de la artillería de aquellas encontradas en otros tipos de terreno, los caminos y vías son casi inexistentes en las regiones aisladas, las vías deben ser construidas conforme progresa el movimiento, debiendo ser mantenidas continuamente.

El material de artillería empleado en este tipo de operaciones, debe ser de calibre liviano, fácil de transportarse y/o desmontaje en subconjuntos, facilitando la entrada y salida de

las posiciones.

El empleo de helicópteros para el transporte de la artillería para el amunicionamiento aumentará su movilidad y flexibilidad.

El apoyo de la ingeniería también juega un papel muy importante en el apoyo a la artillería, para que éstas puedan tener acceso hacia el interior de la selva desde donde puedan proporcionar un apoyo efectivo a las tropas.

## **b. Desdoblamiento**

### **1) Área de posiciones**

Las buenas posiciones para el material en la selva, son limitadas, de manera que el terreno debe tener una consistencia firme para un adecuado emplazamiento, los campos de tiro en la medida de las posibilidades deben estar despejados considerando siempre la cobertura y encubrimiento, de esa forma no alterar la fisonomía de la vegetación y que la observación aérea del enemigo descubra la posición. En caso de tiempo lluvioso, deben construirse entradas a base de troncos hacia las posiciones y el material debe ser colocado en plataformas, a fin de facilitar el control y la seguridad.

De acuerdo a la disponibilidad de medios, el material podrá ser temporalmente emplazado sobre barcasas o gabarras cuyas características permitan el emplazamiento y la fijación para la ejecución del tiro, a su vez que proporcione movilidad, y flexibilidad, deberá considerarse una fuerza de defensa cercana ya que constituye un blanco rentable para el enemigo.

### **2) Protección de las posiciones**

Cuando la situación técnica lo permita, la artillería en apoyo de fuego deberá localizarse en el área de reserva de la unidad apoyada, para obtener protección las baterías

de un grupo, deben estar lo suficientemente próximas para la protección mutua, establecer una defensa perimetral y el sistema defensivo e integrarlo al plan de defensa del grupo. Las medidas de seguridad son de vital importancia en el movimiento hacia nuevas posiciones, debido a que la selva favorece a las emboscadas.

### **3. Amunicionamiento**

El amunicionamiento y el almacenamiento de la munición, constituyen un problema crítico en la selva y exigen una atención de esfuerzo constante de todos, teniendo en cuenta la serie de dificultades, la clasificación de la munición debe ser cuidadosamente supervisada, a fin de asegurar uniformidad en el consumo de la munición de los diferentes lotes.

La munición debe ser almacenada y escalonada con cuidado, para proteger lo de la humedad de la selva, debido a que es susceptible a deteriorarse rápidamente.

### **4. Fuegos**

La flexibilidad del tiro de artillería es reducida por la escasez de buenas áreas de posiciones, la falta de cartas topográficas precisas y reduce la observación, de tal forma que se empleará frecuentemente el tiro con ángulo alto, a fin de sobrepasar la vegetación delante de las posiciones, utilizando el tiro directo para la defensa de la posición y contraataques terrestres.

Las posiciones enemigas en cuevas o casamatas, pueden ser destruidas por la artillería liviana o mediana, empleada en tiro directo, los agentes químicos, pueden ser empleados para causar bajas en las posiciones preparadas y fortificadas, que son relativamente invulnerables a las otras armas; la artillería liviana debe ser empleada para derribar árboles y otros obstáculos naturales, a fin de destruir posiciones ocultas.

El reglaje de tiro en blancos próximos, los observadores lo ejecutan mirando la explosión o el movimiento del follaje (fuegos no observados), efectuando pequeños cambios en alcance y

dirección, hasta alcanzar el blanco. Cuando se emplea este procedimiento, deben ser cuidadosamente controlados por la central de tiro.

Los observadores de las unidades vecinas deben ayudar en el reglaje, dando informaciones sobre el mismo, de manera que el fósforo blanco se empleará muchas veces durante el reglaje, facilitando la observación y señalando los blancos para el bombardeo aéreo.

## **5. Observación**

### **1) Terrestre**

Está conformada en base de observadores avanzados, la observación se encuentra restringida en base a la altura de la vegetación y muchas veces limitando la visibilidad del observador.

La patrulla de observación debe ocupar lugares que permitan la observación del enemigo, casi siempre deben acompañar a las patrullas de la unidad apoyada, para que pueda observar mejor y conocer la localización de los elementos enemigos avanzados, los efectivos de las patrullas deben ser lo suficientemente grandes para que puedan transportar el equipo, cumplir la misión y realizar la seguridad.

Los puntos de referencia de los lugares conocidos son sumamente raros y los observadores deben tener iniciativa en la búsqueda de medios para reglar el tiro, en algunas ocasiones el campo de observación puede ser aumentado, cuando el observador realiza su misión desde las copas de los árboles más altos y en terrenos dominantes.

### **2) Aérea**

La utilización de observación aérea es restringida por los siguientes aspectos: gran dificultad de identificación con seguridad de los lugares exactos, donde se encuentran las fuerzas amigas y las del enemigo en el interior de la selva;



limitación impuesta por el tiempo de permanencia de las aeronaves (autonomía) y la influencia de las condiciones atmosféricas adversas que se alteran de modo inesperado y con gran rapidez. Cuando las condiciones de permanencia y atmosféricas son favorables, los helicópteros tienen grandes facilidades para la conducción del tiro.

## **6. Comunicaciones**

El radio como medio de comunicación es empleado por los observadores avanzados y patrullas, siendo normalmente necesarias estaciones de retransmisión.

Las líneas telefónicas se tienden cuando hay posibilidad y se deben instalar centrales telefónicas avanzadas, los telefonistas deben ser protegidos cuando se lanzan las líneas, lo cual será necesario elementos adicionales para la protección y el transporte del material.

## **C. ARTILLERÍA ANTIAÉREA**

### **1. Generalidades**

La selva proporciona adecuadas condiciones de cobertura y encubrimiento para las fuerzas de maniobra y consecuentemente disminuyen las necesidades de protección antiaérea. Sin embargo, la selva también constituye un obstáculo ocasionando una concentración de personal y material en sitios despejados o en cualquier área que permita la reunión de medios, así mismo canaliza el movimiento en picas, esteros y ríos, estas áreas son altamente vulnerables a los ataques aéreos, por lo tanto deberán ser protegidas.

### **2. Características del empleo**

#### **a. Comando y control**

En virtud de la descentralización de estas operaciones y la actuación en pequeñas unidades, el empleo de las secciones de artillería antiaérea es común, siendo la descentralización del mando una constante, debido a las dificultades de control

y comunicaciones.

### **b. Ejecución del fuego**

Las limitaciones impuestas por la densa vegetación tornan difícil la detección e identificación oportuna de las aeronaves en consecuencia, el tiempo de reacción de los materiales antiaéreos es menor que en otras operaciones, el alcance de los misiles antiaéreos térmicos que se emplean disminuirá debido a la humedad y a las lluvias constantes.

### **c. Movilidad y despliegue**

El movimiento y ocupación de posiciones de tiro en selva sufre serias limitaciones, debe ejecutarse con el mínimo de equipamiento necesario para la ejecución del tiro, el transporte de material por helicópteros es de gran ayuda debido a su radio de acción, rapidez y posibilidades de aterrizaje en picas y regiones de difícil acceso.

### **d. Comunicaciones**

Las comunicaciones son difíciles en selva generando problemas para el control de las unidades, dificultando el establecimiento de un sistema de control y alerta, los equipos de comunicaciones deberán emplear las repetidoras especialmente para la difusión de la alarma temprana.

La Artillería Antiaérea en selva es empleada para la defensa de instalaciones petroleras, puertos fluviales, regiones de paso, bases de combate, campos de aterrizaje, posiciones de Artillería de Campaña, instalaciones logísticas, para proteger corredores aéreos, entre otros.

## **D. APOYO DE INGENIERÍA**

### **1. Aspectos generales de empleo**

El apoyo de Ingeniería en la selva está condicionado por los siguientes factores:

- a. Limitaciones de reconocimientos técnicos.**

- b. Limitada capacidad para realizar O.T.
- c. Predominio de regiones pantanosas y grandes obstáculos.
- d. Escasez o ausencia de caminos.
- e. Gran dificultad de movimiento a través de la selva.

El Comandante de la compañía de ingenieros, conduce las operaciones en apoyo a la brigada en terreno selvático donde la construcción de vías es afectada por el poco drenaje, torrenciales lluvias y una pobre estructura del suelo.

**Se considera lo siguiente:**

- Evitar los materiales finos en la construcción de carreteras.
- Colocar secciones largas de puentes a lo largo de terreno pantanoso.
- Construir vías lo suficientemente anchas, cuya amplitud permita que el sol seque la vía.
- Usar materiales triturados que soporten el tráfico de la vía.
- Usar vías en lo posible pavimentadas que permitan el control de la erosión durante la estación lluviosa y el polvo durante la seca, la estabilización del suelo usando cal viva es un buen método para tratar suelos saturados.

Es esencial que la infantería proporcione la seguridad a las tropas de ingeniería mientras éstas llevan a cabo su misión.

**Las operaciones en selva incluyen:**

- Limpieza de la vegetación con equipos de ingeniería, para proporcionar campos de tiro limpios alrededor de los campamentos o instalaciones.
- Mantenimiento de las vías principales y secundarias de abastecimientos; a fin de evitar el lanzamiento de minas y las emboscadas por parte del enemigo.

- Pavimentar las vías, obstaculizar las operaciones de minado del enemigo.
- Lanzamiento de trampas explosivas y cordones de minas.
- Construcción de instalaciones para los abastecimientos.
- Mantenimiento de pistas de aterrizaje.
- Construcción de helipuertos.
- Construcción de puertos fluviales.
- Construcción de picas.
- Construcción de vías para facilitar la entrada de piezas de artillería a las posiciones.

## **E. APOYO DE COMUNICACIONES**

### **1. Aspectos generales del empleo**

Las operaciones en selva, ribereñas, de asalto aéreo y cualquier otra que implique actividades no convencionales recibirán el apoyo de comunicaciones que se adapte a cada caso, en su mayoría bajo el esquema principal de comunicaciones radioeléctricas de corto y largo alcance. Será la responsabilidad, acuciosidad y buen criterio del planificador del apoyo de comunicaciones, las que permitirán establecer los sistemas óptimos procurando que los enlaces no sean interrumpidos y por tanto que las misiones de las unidades apoyadas sean cumplidas a cabalidad.

### **2. Sistema general de comunicaciones de la brigada**

#### **a. Generalidades**

Los sistemas de comunicaciones disponibles para la Brigada de selva son:

- 1) Sistema radio.
- 2) Sistema alámbrico.
- 3) Sistema mensajero.

4) Sistema óptico y acústico.

5) Sistema multicanal.

Los medios de comunicaciones que conforman los diferentes sistemas, tienen capacidades, limitaciones diferentes, y por ello deben ser empleados de tal forma que se complementen entre sí, de ninguna manera se debe depender de un solo sistema. El empleo de los medios de comunicación, en cualquier situación, debe garantizar un máximo de seguridad, confianza, flexibilidad, sigilo y rapidez, con un mínimo de esfuerzo y desgaste de material.

La Compañía de Comunicaciones de la Brigada, proporciona los medios necesarios para establecer el enlace con todas sus unidades subordinadas, incluyendo aquellas llegadas en refuerzo.

### **3. Componentes del sistema general de comunicaciones**

#### **a. Centro de comunicaciones**

Instalaciones donde se establecen los enlaces necesarios a los elementos que integran el Puesto de Mando, asegurando la materialización de las comunicaciones de la brigada con sus elementos subordinados, adyacentes y en apoyo.

#### **b. Sistema radio**

Es el principal medio de transmisiones que posee la Brigada, se emplea en todas las operaciones de combate planificadas y ejecutadas por la Brigada. Las diversas unidades subordinadas poseen sistemas radio, capaces de funcionar en fonía, proporcionando un enlace directo entre todos los elementos de la brigada.

La Compañía de Comunicaciones de la Brigada con su personal y medios, está en condiciones de materializar las siguientes redes de radio:

- Red del Comandante.

- Red de Mando.
- Red Administrativo.
- Red de Alarma e Inteligencia.
- Red de Reconocimiento.

**Las consideraciones que se deben observar para las comunicaciones por radio en la selva son:**

- La vegetación espesa y húmeda de la selva absorbe las ondas de radio, no es nada raro la disminución del alcance, en un 10 a 60%, de un aparato de radio puesto a funcionar en la selva; la propagación directa de las ondas, es también obstruida por el terreno en forma muy significativa.
- Debido a las limitaciones en el movimiento, los equipos de radio grande y potente se utilizarán, generalmente, solo en las zonas de retaguardia o en los sitios próximos a caminos, picas o cursos de agua navegables.
- La selva también complica el mantenimiento, especialmente en lo que atañe al operador de equipo de radio de campaña, la temperatura elevada y la humedad aceleran el deterioro del equipo de comunicaciones. Las baterías se desgastan con rapidez, aun cuando estén almacenadas, el tiempo, los hongos y los animales de la selva, ocasionan averías en los cables y antenas expuestos a la intemperie.
- En síntesis, el solo hecho de mantener contacto con los superiores y subalternos en la selva puede convertirse en una tarea muy difícil, sin mencionar los demás factores adversos que obran en contra de un eficaz mando y control, tales como la poca visibilidad y las operaciones ampliamente dispersas.
- Sin embargo, cuando sea posible, el Comandante

puede controlar desde el aire a las unidades subordinadas, utilizando medios de radio desde helicópteros, o utilizando este medio como sitio de repetición.

#### **4. Sistema alámbrico**

El sistema alámbrico de la Brigada, dispone de teléfonos, centrales telefónicas, entre otros, que están conectados con alambre de campaña, el uso del sistema alámbrico proporciona mayor seguridad que el sistema radio, cuando está protegido.

Las consideraciones que se deben observar para las comunicaciones a través del sistema alámbrico en la selva son:

- a. Las lluvias frecuentes y la constante humedad, reducen la eficacia de las comunicaciones alámbricas.
- b. Para el funcionamiento del sistema alámbrico en la selva, se pueden emplear dos métodos de tendido de alambre:
  - 1) Alambre tendido en el terreno.
  - 2) Alambre tendido desde las aeronaves.

El tendido de alambre suele ser lento y escasean las buenas rutas y las pocas que existen serán utilizadas al máximo, sin embargo, es recuperable y de fácil mantenimiento.

El tendido de alambre desde las aeronaves (helicópteros) es muy rápido; difícil de descubrir, de recuperar y de efectuar su mantenimiento.

Además el sistema alámbrico, está limitado en su alcance, debido a que será muy difícil tender alambre a todas las unidades.

#### **5. Sistema mensajero**

El mensajero es el medio más seguro de comunicación y es el único capaz de transmitir mensajes voluminosos, tales como: cartas, fotografías, documento y otros, sin embargo, el terreno y la vegetación de la selva restringen su velocidad.

El Comandante emplea mensajeros especiales para enlazar al Puesto de Mando de la Brigada, con los Puestos de Mando de los Elementos Subordinados, todo esto si la distancia lo permite y para satisfacer los requerimientos de enlace en el interior del Puesto de Mando, se emplearán a mensajeros locales.

Los mensajeros de la Brigada normalmente se desplazan utilizando medios motorizados y fluviales; sin embargo, cuando sea posible, utilizarán aeronaves, aunque eventualmente pueden moverse a pie.

Los mensajeros terrestres en la selva son más restringidos, ya que tienen mayores probabilidades de caer en emboscadas enemigas, en cualquier otro tipo de trampas y además las distancias a las que deben desplazarse, constituyen un limitante.

## **6. Sistema óptico y acústico**

Las señales ópticas constituyen un medio para complementar los enlaces de la Brigada, se emplean artificios pirotécnicos, paineles, señales de brazo y mano, bandoleras, luces y otros medios disponibles, para la transmisión de mensajes preestablecidos, los paneles se emplean particularmente para establecer el enlace tierra-aire.

Los medios acústicos son usados por todos los escalones de la Brigada y su codificación debe ser establecida en las I.E.C.

## **F. AVIACIÓN DEL EJÉRCITO**

La Aviación del Ejército, a través del empleo de sus medios proporciona a los comandantes de las unidades terrestres grandes ventajas para incrementar sus capacidades en el campo de batalla.

La Aviación del Ejército, de acuerdo a sus medios orgánicos que dispone, está en capacidad de conducir operaciones de combate, apoyo de combate y apoyo de servicio de combate; sin embargo, es importante que los comandantes de las unidades apoyadas, visualicen claramente las condiciones en las cuales el empleo de los medios aéreos será favorable.



Debido a las características especiales que presenta la zona selvática, tales como: elevada temperatura, alto índice de humedad, cobertura vegetal alta y tupida, grandes extensiones pantanosas, clima tropical húmedo, ausencia de vías de comunicación carrozables y en gran parte vías de comunicación reducidas a las facilidades que puedan ofrecer ríos más o menos navegables; estas características proporcionan ventajas y desventajas a las acciones y operaciones militares que son dignas de consideración, que generalmente restringen o dificultan el empleo de las unidades terrestres.

Por los aspectos anteriormente anotados, la Aviación del Ejército facilita significativamente las operaciones en áreas selváticas, ya sea mediante el empleo de helicópteros de combate y transporte, actuando en sectores específicos en que los recorridos no son mayores o utilizando los aviones para cumplir misiones de apoyo a grandes distancias; en la selva, el alcance y efectividad de los sistemas de detección, y la alarma antiaérea de gran alcance sufren restricciones. Por tanto las armas antiaéreas están sujetas a la defensa de puntos hasta las distancias que sean permitidas por el follaje de la vegetación alta, lo que favorece el empleo de los medios aéreos; así mismo, debido a las grandes distancias que se debe cubrir, es prácticamente imposible mantener patrullaje aéreo continuo sobre todas las áreas selváticas, considerando adecuadamente las características y ventajas de la zona selvática, se facilitará el apoyo de la Aviación de Ejército a las unidades de selva.

En áreas selváticas las unidades de la Aviación del Ejército pueden cumplir las siguientes misiones:

### **1. Misiones de combate**

- a. Ataque.
- b. Reconocimiento.
- c. Seguridad y vigilancia.
- d. Asalto aéreo.

- e. Combate aéreo.
- f. Comando y control.

## **2. Misiones de apoyo de combate**

- a. Movimiento aéreo.
- b. Búsqueda y rescate.
- c. Apoyo al C3I2.
- d. Observación y conducción del fuego.

## **3. Misiones de apoyo de servicio de combate**

- a. Abastecimiento aéreo.
- b. Evacuación aeromédica y de equipo.
- c. Transporte de personal y equipo.

Los comandantes y los ejecutores de la planificación para el empleo de unidades de Aviación de Ejército, deben siempre tener presente algunos factores que concurren negativamente cuando las operaciones aéreas deben ejecutarse en ambiente selvático:

- 1) Las condiciones climáticas, tales como la temperatura, humedad ambiental y sus efectos sobre la densidad del aire, afectan la capacidad de carga de las aeronaves; los planificadores deben mantener estrecha coordinación con los elementos asesores de la Aviación del Ejército, para estar actualizados respecto a la información técnica con la que deben trabajar.
- 2) El clima tropical de la selva se caracteriza por el elevado índice de humedad, lo que afecta enormemente a los sistemas eléctricos y electrónicos de las aeronaves, elevando la proporción de equipo de vuelo que debe permanecer en tierra por necesidades de mantenimiento y aumentando considerablemente, el esfuerzo de las unidades de mantenimiento para tener

el equipo de vuelo disponible el mayor tiempo posible.

- 3)** Las condiciones atmosféricas en la selva son susceptibles de cambios sumamente importantes en períodos de tiempo relativamente cortos; también existen múltiples dificultades para elaborar cartas de pronósticos meteorológicos. Estos aspectos influyen en gran medida en las operaciones y debido a ciertas características extremas de viento, lluvia, nubosidad, entre otros, las condiciones pueden anular la posibilidad de emplear elementos aéreos en períodos más o menos largos.

## **CAPÍTULO V**

### **APOYO DE SERVICIO DE COMBATE**

#### **A. GENERALIDADES**

El apoyo administrativo en la selva está condicionado a las características propias del medio y a las peculiaridades de las operaciones. Por un lado, se tiende a adaptarse a los efectos de aquellas características y por otro lado, a ajustar las técnicas, los procedimientos y normas a las particularidades de las operaciones.

Las condiciones meteorológicas (calor, lluvias intensas, etc.) y las características del terreno en particular la vegetación, la hidrografía y la naturaleza del suelo, ejercen influencia en el apoyo administrativo, le proporcionan características especiales y peculiares, tales como:

1. Mayor desgaste físico y excesivo desgaste mental del personal que abastece.
2. Incidencia de enfermedades tropicales.
3. Dificultad de movimiento.
4. Deterioro de armamento, munición y equipo.
5. Restricciones en el abastecimiento.
6. Limitación de las vías de abastecimiento.
7. Deterioro rápido de los abastecimientos.

Por ser extensos los sectores de responsabilidades de las unidades que se emplean en la selva, el desarrollo de las operaciones impone el alejamiento entre los elementos de combate como los elementos de apoyo. Estas distancias determinan la importancia de la utilización del transporte aéreo y del frecuente empleo de las vías fluviales, la preponderancia de las acciones aisladas de pequeñas unidades y de la frecuencia de operaciones ribereñas, generan la creación de un apoyo logístico específico, que exige la adopción de técnicas y procedimientos adecuados al ambiente operacional.

La dificultad de mantener un apoyo continuo es resultado del aislamiento de las áreas de combate y de la dispersión de las fuerzas, por estas razones, la economía de abastecimientos y una adecuada selección de los procedimientos de apoyo logístico, así como su conservación deben ser prioritarias en todos los escalones de comando.

## **B. APOYO DE PERSONAL**

Los principios, funciones y procedimientos de personal establecidos para las operaciones regulares son aplicables en las operaciones de selva, sin embargo, se debe tener en consideración que la naturaleza y características del escenario selvático imponen la necesidad de tomar en cuenta ciertos aspectos que influirán en el manejo de personal en la selva.

### **1. Efectivos**

Las pérdidas no de combate sufren un incremento considerable, debido a las características propias de la selva, este aumento, puede afectar en forma significativa la capacidad operacional de la unidad.

Se debe considerar que las pérdidas no de combate, normalmente no se presentan en las unidades de apoyo administrativo de reservan, sino que influyen principalmente, en la capacidad combativa de los elementos empeñados.

El aislamiento frecuente de unidades y fracciones de las mismas, unido a las dificultades de apoyo inmediato, abastecimiento y evacuación por vía aérea, ocasiona elevados porcentajes de pérdidas.

### **2. Remplazos**

Esta función de personal está íntimamente ligada al control de los efectivos y al cálculo anticipado de pérdidas. En las operaciones en selva, para que el sistema de remplazos opere eficazmente, se deben aplicar a más de las reglas básicas normales, las siguientes:

- a. Periodos de entrenamientos continuos, lo que permitirá una mejor adaptación al medio en el que se va a emplear.
- b. Mantener a los reemplazos aclimatados, para empleo inmediato y entrenado en técnicas, tácticas y procedimientos en selva.
- c. Es necesario preocuparse por la adaptación psicológica de los reemplazos al medio en que van a actuar.
- d. Se deberá considerar, además, la dificultad para obtener reemplazos en el área, principalmente para las funciones de naturaleza técnica.

### **3. Disciplina, ley y orden**

El control de los rezagados en la selva solo puede hacerse a lo largo de los ríos, caminos o picas que en la realidad son las vías normales por donde el personal se va a desplazar, por las grandes distancias que existen entre las unidades y las características propias de la selva aumenta el número de rezagados, solos o en grupos pequeños. Para reducir el número de rezagados, se debe asignar guías en cantidad suficiente a las unidades siempre que sea posible; es necesario, que se indique una dirección de marcha para que puedan retornar a sus unidades, si fuera del caso se debe dar parte de todo el personal que se encuentre perdido.

### **4. Prisioneros de guerra**

Para cumplir esta función, se emplean en las operaciones de selva, las normas y prescripciones aplicables a las operaciones regulares, sin embargo, es conveniente destacar lo siguiente:

- a. Un número elevado de prisioneros de guerra podrá acarrear serias dificultades en el abastecimiento, principalmente de Clase I.
- b. La custodia y evacuación de los Prisioneros de Guerra son dificultadas por las múltiples posibilidades de evasión (largos trayectos de evacuación, campamentos

improvisados y otros).

## **5. Registro de sepulturas**

Esta es una de las funciones de mayor preocupación y dificultad que se presenta en todos los niveles de mando durante las operaciones en selva, por la influencia marcada en la moral del personal.

Las dificultades de evacuación de los muertos a través de la selva, las grandes distancias hasta los cementerios; el rápido proceso de descomposición y los reducidos medios de transporte, normalmente sobrecargados con la evacuación de los heridos, determinan la autorización de entierros improvisados y aislados, sin embargo, para ello, es necesario la difusión de instrucciones precisas para la identificación del lugar exacto donde se produjo el entierro, así como la identificación de los muertos.

Es aconsejable la amplia utilización de los cementerios civiles existentes en el área y evitar su evacuación en los mismos medios de transporte en el que se ingresan los abastecimientos.

## **6. Moral y servicios de personal**

El mantener la moral del personal constituye un factor determinante en las operaciones de selva en la que el Comandante de la Brigada de Selva es uno de los principales actores, sobre este particular, es necesario destacar los siguientes:

### **a. Rotación de unidades o sub-unidades**

Las características del clima de la selva son toleradas de manera diversa por los individuos, el desgaste físico y mental, que sufre el combatiente, exige que después de un período de actividad se le asignen algunos días de descanso, ese descanso para recuperación física y mental del personal se le proporciona a través de la rotación de unidades.

El mantener el estado físico del personal, sus condiciones de higiene y salud tiene gran influencia en la moral de las unidades, para esto es necesaria la atención médica periódica. Los servicios religioso y de correo, deben ser eficientes, pues su importancia es decisiva para mantener la moral del combatiente.

## **C. APOYO LOGÍSTICO**

### **1. Generalidades**

Las características de la doctrina logística, los principios del apoyo logístico, establecidos para operaciones regulares son aplicables a las operaciones de selva, sin embargo, las técnicas, los procedimientos y la asignación de niveles deben ser modificadas, a fin de brindar apoyo inmediato a los elementos de combate y apoyo de combate, según lo exija la situación.

La disponibilidad de pistas, zonas de aterrizaje, helipuertos, caminos, vías fluviales, la densidad de la vegetación, la estación del año, el estado atmosférico y las condiciones del relieve del terreno influyen directamente en el tipo de transporte a ser utilizado y en el procedimiento de apoyo logístico a ser proporcionado.

### **2. Abastecimientos**

- a.** Se dotará a las unidades únicamente de aquellos abastecimientos y equipos esenciales para el cumplimiento de las misiones y sus contingencias.
- b.** Las características propias de la selva afectan las propiedades de todas las clases de abastecimiento, lo que demanda mayores necesidades por parte de las unidades, durante las operaciones se usan principalmente artículos no perecibles como: enlatados, secos y deshidratados.
- c.** El rápido deterioro, particularmente de botas y calcetines, será una consideración primordial para efectuar su abastecimiento.



- d. Se debe tener disponible artículos de uso personal, debido a la influencia que tienen en la moral de la tropa.
- e. El abastecimiento de combustibles constituye un factor importante para el desarrollo de las operaciones especialmente en las unidades que utilizan los ríos como vías de aproximación a sus áreas de empleo, debido a la importancia que se le debe dar a la movilidad aérea, se requerirán grandes cantidades de combustible para helicópteros.
- f. Los abastecimientos Clase V, por su peso y tamaño, a menudo presentan el problema más difícil de abastecimiento, el reabastecimiento por aire y el estrecho control del consumo de municiones son posibles ayudas para manejar el problema.
- g. Se debe tener cuidado en el uso del abastecimiento aéreo, a fin de evitar que las posiciones sean descubiertas y se pierda la sorpresa.
- h. Las fuentes de agua por lo general son abundantes, pero se requiere tratamiento especial para su purificación y se deben hacer todos los esfuerzos por obtener el agua de puntos de distribución probados, así como también la dotación de elementos clorificantes.

### **3. Transportes**

- a. Se considera el uso de todos los medios de transporte para proporcionar el apoyo logístico en las operaciones de selva. Los helicópteros de la Aviación del Ejército, normalmente, transportarán los abastecimientos a las unidades. El transporte por vías fluviales es a menudo un medio económico de abastecimiento, cuando no hay disponibles pistas y campos de aterrizaje para el transporte aéreo.

#### **4. Sanidad**

- a.** La exigencia física que demanda las operaciones en la selva, producto del calor, la humedad y las enfermedades producidas por los insectos exigirá mayor énfasis en las medidas de sanidad saneamiento.

## ANEXOS

EJEMPLAR N°.... DE...  
BOES 54  
ORELLANA  
121000-MAY-010  
K17

### ANEXO “A” (PLAN TÁCTICO TERRESTRE) AL PLAN DE ASALTO AÉREO “TRUENO” DEL BOES 54

Referencias:

- a. Documentos.
- b. Mapas y cartas.

#### ORGANIZACIÓN PARA EL COMBATE

Mando.

Medios.

B.O.E.S 54	RESERVA
MANDO MEDIOS	MANDO MEDIOS
	OTRAS UNIDADES:
	B.O.E.S Cmdo. B.O.E.S. Serv. B.O.E.S. Apy.

#### 1. SITUACIÓN

- a. Fuerzas Enemigas.
- b. Fuerzas Propias.
- c. Agregaciones y segregaciones.

- d. Suposiciones:
  - 1) De las fuerzas enemigas.
  - 2) De las fuerzas propias.

## **2. MISIÓN**

### **3. EJECUCIÓN**

**a. Intención del Comandante.**

**b. Concepto de la Operación:**

- 1) Maniobra.

**c. G.F.E K/**

**d. Reserva:**

- 1) Misiones.

**e. Instrucciones de Coordinación.**

### **4. ADMINISTRATIVAS**

**a. Personal.**

- 1) Efectivos.
- 2) Reemplazos.
- 3) Disciplina, ley y orden.
- 4) Prisioneros de guerra.
- 5) Registro de sepulturas.
- 6) Moral y servicios de personal.
- 7) Procedimientos de personal.
- 8) Personal civil.
- 9) Manejo del interior.
- 10) Misceláneos.

**b. Logísticas**

**1) Material y Servicios**

**a) Abastecimientos:**

**(1)** Clase I.

**(2)** Clase II

**(3)** Clase III.

**(4)** Clase IV (Equipo Especial).

**(5)** Clase V.

**(6)** Otros.

**b) Mantenimiento.**

**c) Transporte.**

**d) Sanidad.**

**e) Construcciones.**

**f) Misceláneos.**

**5. ENLACE Y MANDO**

**a. Enlace.**

**b. Mando.**

**ACUSE RECIBO**

**EL COMANDANTE DEL BOES 54**

**NN**

**TCRN. DE E.M.**

**AUTENTICADO**

**P-3**

**NN**

**MAYO. DE I.**

EJEMPLAR N°... DE...  
BOES 54  
ORELLANA  
121000-MAY-010  
K17

## **ANEXO “B” (PLAN DE DESEMBARQUE) AL PLAN DE ASALTO AÉREO “TRUENO”**

Referencias:

- a. Documentos.
- b. Cartas.

CARTA TOPOGRÁFICA DE ORELLANA; Esc. 1:50.000. Ed. 1989  
I.G.M.

### **1. SITUACIÓN**

### **2. MISIÓN**

### **3. EJECUCIÓN**

a. Concepto de la Operación:

- 1) Maniobra.
- 2) Fuegos.

b. G.F.E K/

c. Reserva:

- 1) Mando.
- 2) Medios.

d. Instrucciones de Coordinación.

### **4. ADMINISTRATIVAS Y LOGÍSTICAS**

- a. Administrativas.
- b. Logística.

**5. ENLACE Y MANDO**

- a. Enlace.
- b. Mando.

**ACUSE RECIBO**

**EL COMANDANTE DEL BOES 54  
NN  
TCRN. DE E.M.**

APÉNDICE "01" (CROQUIS DE DESEMBARQUE)

**AUTENTICADO**

**P-3**

**NN**

**MAYO. DE I.**

EJEMPLAR N°.... DE...  
BOES 54  
ORELLANA  
121000-MAY-010  
K17

## **ANEXO “C” (PLAN DE MOVIMIENTO AÉREO) AL PLAN DE ASALTO AÉREO “TRUENO”**

Referencias:

- a. Documentos.
- b. Cartas.

CARTA TOPOGRAFICA DE ORELLANA; Esc. 1:50.000. Ed. 1989  
I.G.M.

### **ORGANIZACIÓN PARA EL MOVIMIENTO**

#### **VUELO N°. 1**

Mando: El Cmte.

Medios.

#### **VUELO N°. 2**

Mando: El Cmte.

Medios.

### **1. SITUACIÓN**

- a. Fuerzas Enemigas.
- b. Fuerzas Propias.
- c. Agregación.

### **2. MISIÓN**

### **3. EJECUCIÓN**

- a. Concepto de la Operación:
  - 1) Maniobra.



2) Fuegos.

b. G.F.E K/

c. Reserva:

1) Mando.

2) Medios.

d. Instrucciones de Coordinación.

#### **4. ADMINISTRATIVAS Y LOGÍSTICAS**

a. Administrativas.

b. Logísticas.

#### **5. ENLACE Y MANDO**

a. Enlace.

b. Mando.

### **ACUSE RECIBO**

**EL COMANDANTE DEL BOES 54**

**NN**

**TCRN. DE E.M.**

### **APÉNDICES:**

APÉNDICE "01" (MANIFIESTO DE VUELO)

### **AUTENTICADO**

**P-3**

**MAYO. DE I.**

EJEMPLAR N°... DE...  
BOES 54  
ORELLANA  
121000-MAY-010  
K17

**APÉNDICE “1” (MANIFIESTO DE VUELO) AL ANEXO “C” PLAN  
DE MOVIMIENTO AÉREO AL PLAN DE ASALTO AÉREO  
“TRUENO”**

Referencias:

IGUAL AL PLAN DE ASALTO AÉREO “TRUENO”

Fecha: 200800-MAY-010

Z.E. “AZUL”

Vuelo N°: 01

Helicóptero: MI 17

Z.D.: “TIGRE”

<b>Nº. ORDEN</b>	<b>GRADO APELLIDOS NOMBRES</b>	<b>FUNCIÓN</b>	<b>U. PERTENECE</b>
01			
02			
03			
04			
05			
06			

EJEMPLAR N°.... DE...  
BOES 54  
ORELLANA  
121000-MAY-010  
K17

## **ANEXO “D” (PLAN DE EMBARQUE) AL PLAN DE ASALTO AÉREO “TRUENO”**

Referencias:

a. Documentos.

b. Cartas.

CARTA TOPOGRÁFICA DE ORELLANA; Esc. 1:50.000. Ed. 1989  
I.G.M.

### **1. SITUACIÓN**

- a. Fuerzas Enemigas.
- b. Fuerzas Propias.
- c. Agregación y Segregación.

### **2. MISIÓN**

### **3. EJECUCIÓN**

- a. Concepto de la Operación:
  - 1) Maniobra.
  - 2) Fuegos.
- b. G.F.E K/
- c. Reserva:
  - 1) Mando.
  - 2) Medios.
- d. Instrucciones de Coordinación.

#### **4. ADMINISTRATIVAS Y LOGÍSTICAS**

IGUAL AL PLAN DE OPERACIONES AEROMÓVILES “RAYO”

#### **5. ENLACE Y MANDO**

- a. Enlace.
- b. Mando.

**ACUSE RECIBO**

**EL COMANDANTE DEL BOES 54**

**NN**

**TCRN. DE E.M.**

EJEMPLAR N°.... DE...  
BOES 54  
ORELLANA  
121000-MAY-010  
K17

## **ANEXO “E” (PLAN DE ALISTAMIENTO) AL PLAN DE ASALTO AÉREO “TRUENO”**

Referencias:

- a. Documentos.
- b. Cartas.

CARTA TOPOGRÁFICA ORELLANA; Esc. 1:50.000 Ed. 1989 I.G.M.

### **1. SITUACIÓN**

- a. Fuerzas Enemigas.

IGUAL AL PLAN DE ASALTO AÉREO “TRUENO”

- b. Fuerzas Propias.

IGUAL AL PLAN DE ASALTO AÉREO “TRUENO”

- c. Agregación y Segregación.

### **2. MISIÓN**

### **3. EJECUCIÓN**

- a. Concepto de la Operación:

- 1) Maniobra.
- 2) Fuegos.

- b. G.F.E K/

- c. Reserva:

- 1) Mando.
- 2) Medios.

- d. Instrucciones de Coordinación.

#### **4. ADMINISTRATIVAS Y LOGÍSTICAS**

- a. Administrativas.
- b. Logística.

#### **ENLACE Y MANDO**

- a. Enlace.
- b. Mando.

#### **ACUSE RECIBO**

**EL COMANDANTE DEL BOES 54  
NN  
TCRN. DE E.M.**

**ANEXO “F” FORMATO PARA REALIZAR ACOTACIONES  
FUERZA TERRESTRE**

**COMANDO DE EDUCACIÓN Y DOCTRINA DEL EJÉRCITO**

**NOMBRE DEL REGLAMENTO O MANUAL.....**

.....

ORD	CAPÍTULO IV
01	<p><b>TEMA APOYO DE COMBATE</b></p> <p><b>TÍTULO AVIACIÓN DEL EJÉRCITO PÁGINA 66</b></p> <p><b>CONSTA:</b> Los medios de Aviación del Ejército proporcionan a los comandantes de las unidades terrestres grandes ventajas...</p> <p><b>DEBE CONSTAR:</b> La Aviación del Ejército, a través del empleo de sus medios proporciona a los comandantes de las unidades terrestres grandes...</p> <p><b>JUSTIFICACIONES</b> Quien proporciona los medios es la Aviación del Ejército.</p> <p><b>CONSTA:</b> Las unidades de Aviación del Ejército, de acuerdo a los medios orgánicos...</p> <p><b>DEBE CONSTAR:</b> La Aviación del Ejército, de acuerdo a sus medios orgánicos...</p> <p><b>JUSTIFICACIONES:</b> Sintaxis de propiedad.</p> <p><b>CONSTA:</b> Debido a las características muy especiales de las zonas selváticas, tales como: elevado índice de humedad...</p> <p><b>DEBE CONSTAR:</b> Debido a las características especiales que presenta la zona selvática, tales como: elevada temperatura, alto índice de humedad.</p>

	<p><b>JUSTIFICACIONES:</b> Sintaxis y aumento de una característica de la selva (elevada temperatura).</p> <p><b>CONSTA:</b> Estas áreas presentan aspectos militares muy especiales y merecedores de respeto, que generalmente limitan o dificultan el empleo de las unidades terrestres.</p> <p><b>DEBE CONSTAR:</b> Estas características proporcionan ventajas y desventajas a las acciones y operaciones militares que son dignas de consideración, que generalmente restringen o dificultan el empleo de las unidades terrestres.</p> <p><b>JUSTIFICACIONES:</b> Se habla de las características que tiene la selva de sus ventajas y desventajas.</p> <p><b>CONSTA:</b> Por los aspectos anteriormente anotados, las unidades de Aviación de Ejército...</p> <p><b>DEBE CONSTAR:</b> Por los aspectos anteriormente anotados, la Aviación del Ejército...</p> <p><b>JUSTIFICACIONES:</b> El apoyo que proporciona la Aviación del Ejército...</p>
--	--